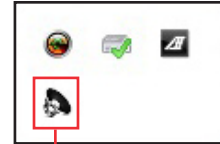


# Guía de usuario de la utilidad de audio Realtek®

El CÓDEC de audio de Realtek® ofrece 8 canales de audio para proporcionar la experiencia de audio en su PC más enriquecedora posible. El software incluye la función Detección de conexión, es compatible con salida S/PDIF y la funcionalidad de interrupción. EL CÓDEC también incluye la tecnología UAJ® (Universal Audio Jack, es decir, Conector de audio universal) patentada por Realtek® para todos los puertos de audio, lo que elimina los errores de conexión de cables y proporciona a los usuarios la comodidad de la funcionalidad Conectar y listo.

Siga las indicaciones del asistente de instalación para instalar el controlador de audio de Realtek® que se encuentra en el DVD de soporte que se incluye con el paquete de la placa base.

Si el software de audio está instalado correctamente, aparecerá el icono de Realtek® HD Audio Manager (Administrador de audio HD de Realtek®) en la barra de tareas. Haga doble clic en el icono para mostrar el Realtek HD Audio Manager (Administrador de audio HD Realtek).



Administrador de audio HD de Realtek®

## Administrador de audio HD de Realtek para Windows® 8 / Windows® 7 / Windows® Vista

Etiquetas de opciones de configuración (varían en función de los dispositivos de audio conectados)

Configuración avanzada del dispositivo



Esta versión del Administrador de audio HD de Realtek admite placas base de la serie 8 de Intel® y otros modelos seleccionados.

## Etiquetas de opciones de configuración

Haga clic en cualquiera de las etiquetas de esta área para definir la configuración de audio.

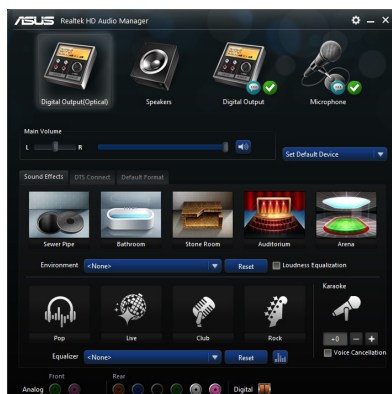


Las etiquetas de opción de configuración mostradas en esta sección solamente sirven de referencia y pueden no coincidir exactamente con las que aparecen en su pantalla. En el entorno de Windows® 8™/7™/Vista™, el Administrador de audio HD de Realtek detecta automáticamente los dispositivos conectados a los puertos analógicos y digitales y muestra las etiquetas de opciones de configuración correspondientes.

### Salida digital

Para configurar la salida digital:

1. En las etiquetas de opciones de configuración, haga clic en **Digital Output (Salida digital)**.
2. Haga clic en **Set Default Device (Establecer dispositivo predeterminado)** para establecer el puerto de salida digital como salida de audio predeterminada y/o el dispositivo de comunicación.
3. En el panel de configuración de control, haga clic en la ficha **Sound Effects (Efectos de sonido)** para seleccionar las opciones del entorno de sonido, las opciones del ecualizador y la configuración de karaoke.
4. Haga clic en **DTS Connect (Conexión DTS)** y, a continuación, seleccione el tipo de modo para los altavoces.



Para habilitar DTS Connect (Conexión DTS) en la salida digital, haga clic en la ficha **Default Format (Formato predeterminado)** del panel de configuración de control. Haga clic en la lista desplegable de formato predeterminado y, a continuación, seleccione **DTS Interactive (5.1 Surround) (DTS interactivo (5.1 envolvente))**.



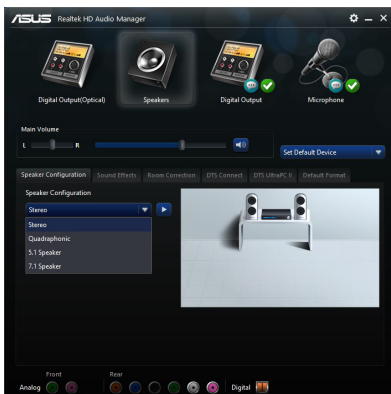
- Con la función DTS Interactive (DTS interactivo) habilitada, puede ajustar **Center Width Control (Control de amplitud estéreo)** para **Music Mode (Modo de música)**.
- La función DTS Connect (Conexión DTS) solamente es compatible con ciertos modelos de placa base.
- La conexión DTS no permite ajustar el control de amplitud estéreo para el modo de película.

5. Haga clic en **Default Format (Formato predeterminado)** para seleccionar el formato predeterminado de salida de audio.

## Altavoces

Para establecer las opciones de los altavoces:

1. En las fichas de opciones de configuración, haga clic en **Speakers (Altavoces)**.
2. Haga clic en **Set Default Device (Establecer dispositivo predeterminado)** para establecer los puertos analógicos como el dispositivo de salida de audio predeterminado y/o el dispositivo de comunicación.
3. En el panel de configuración de control, haga clic en la ficha **Speaker Configuration (Configuración de los altavoces)** para seleccionar la configuración de los altavoces.
4. Haga clic en la ficha **Sound Effects (Efectos de sonido)** para seleccionar opciones de entorno de sonido, opciones de ecualizador y configuración de karaoke.
5. Haga clic en la ficha **Room Correction (Corrección de sala)** para ajustar la distancia de los altavoces.



La característica Room Correction (Corrección de sala) solamente funciona para los modos 5.1 y 7.1.

6. Haga clic en la ficha **DTS Connect (Conexión DTS)**, seleccione **On (Activar)** y, a continuación, seleccione el tipo de modo para sus altavoces.



- La conexión DTS solamente se puede habilitar en los modos de altavoz Cuadrafónico, 5.1 o 7.1.
- Mediante la especificación de la conexión DTS no puede ajustar el control de ancho central para el modo de película.
- La función DTS Connect (Conexión DTS) solamente se admite en ciertos modelos de placa base..

7. Haga clic en la ficha **DTS UltraPC II** y, a continuación, seleccione **Enable (Habilitar)** para mejorar la sensación envolvente y fomentar la mejora espectral y la simetría para el sonido de películas, música y juegos.



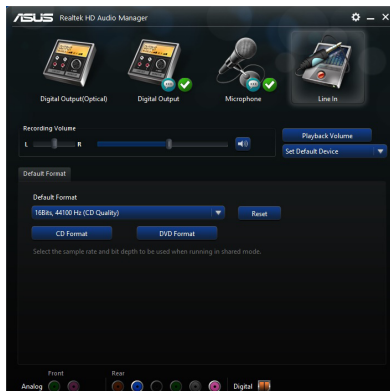
- DTS UltraPC II solamente se puede habilitar en el modo de altavoces estéreo.
- Para los modos de altavoz Cuadrafónico, 5.1 o 7.1, habilite la conexión DTS para disfrutar de los impresionantes efectos de sonido envolvente.
- La función DTS Connect (Conexión DTS) solamente se admite en ciertos modelos de placa base.

8. Haga clic en **Default Format (Formato predeterminado)** para seleccionar el formato de salida de audio predeterminado.

## Entrada de línea

Para establecer las opciones de entrada de línea analógica:

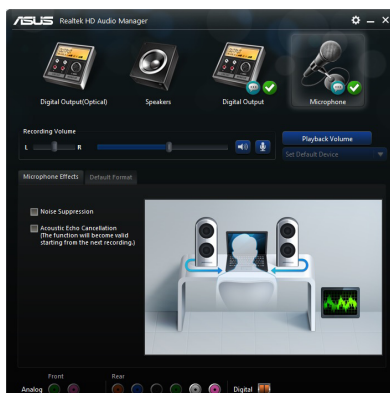
1. En las fichas de opciones de configuración, haga clic en **Line In (Entrada de línea)**.
2. Haga clic en **Set Default Device (Establecer dispositivo predeterminado)** para establecer el puerto de entrada de línea analógica como el dispositivo de entrada de audio predeterminado.
3. En el panel de configuración de control, mueva los controles deslizantes para ajustar el volumen de grabación. Haga clic en **Playback Volume (Reproducir volumen)** y, a continuación, mueva el control deslizante para ajustar el volumen de reproducción.
4. Haga clic en **Default Format (Formato predeterminado)** para seleccionar el formato de salida de audio predeterminado.



## Micrófono

Para establecer las opciones de micrófono:

1. En las fichas de opciones de configuración, haga clic en **Microphone (Micrófono)**.
2. Haga clic en **Set Default Device (Establecer dispositivo predeterminado)** para establecer el puerto de micrófono como entrada de audio predeterminada.
3. En el panel de configuración de control, mueva a los controles deslizantes de volumen para ajustar el volumen de grabación de los altavoces izquierdo y derecho y el volumen general.
4. Para realizar la entrada del micrófono, haga clic en  y, a continuación, mueva el control deslizante para ajustar el nivel de presión del volumen.
5. Haga clic en  para silenciar la función del micrófono.
6. Haga clic en **Playback Volume (Volumen de reproducción)** para ajustar el volumen de reproducción del audio grabado.
7. Haga clic en **Microphone Effects (Efectos del micrófono)** para seleccionar efectos como Noise Suppression (Supresión de ruido), Acoustic Echo Cancellation (Cancelación de eco acústico) y el modo Conferencia cuando grabe audio.




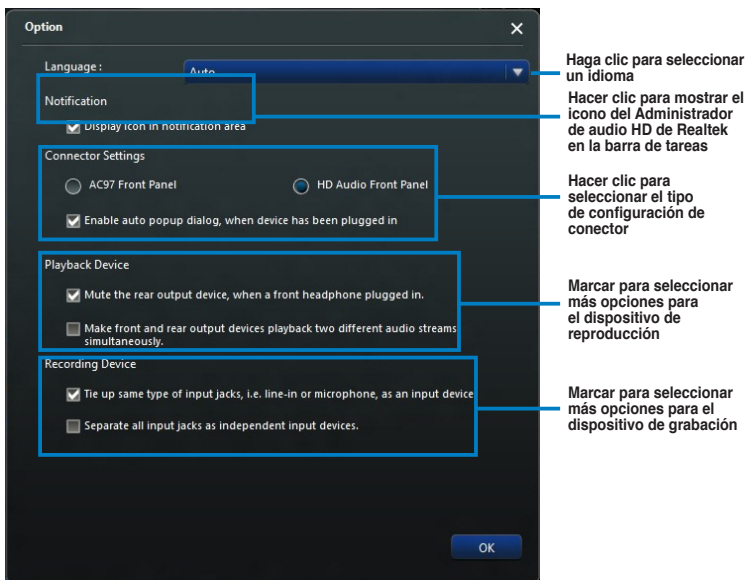
El modo Conferencia solamente se admite en ciertos modelos de placa base.

8. Haga clic en **Default Format (Formato predeterminado)** para seleccionar el formato de salida de audio predeterminado.

## Configuración avanzada de dispositivos

La configuración avanzada de dispositivos permite definir otras funciones para dispositivos de reproducción y grabación conectados al equipo.


Para iniciar la configuración avanzada de dispositivos, haga clic en el icono  situado en la esquina superior derecha de la ventana del Administrador de audio HD de Realtek<sup>®</sup> y, a continuación, haga clic en **Option (Opción)**.

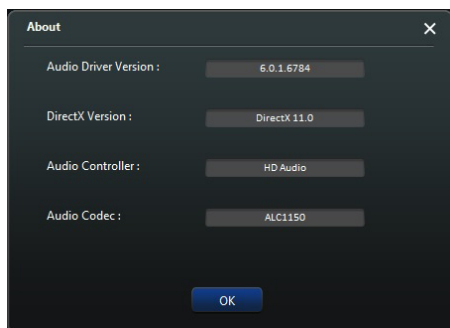


Las funciones de detección de conexión y de reprogramación del conector del panel frontal solamente están disponibles en el modo Audio HD. Para utilizar estas funciones, realice el siguiente procedimiento:



- En Connector Settings (Configuración del conector) seleccione **HD Audio Front Panel mode (Modo del panel frontal de audio HD)**.
- En la configuración del BIOS, seleccione **HD** en Front Panel Type (Tipo del panel frontal) en **Advanced (Avanzado) > Onboard Devices Configuration (Configuración de dispositivos integrados)**.

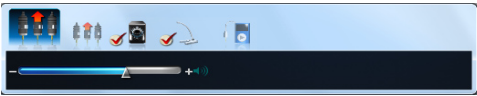
## Acerca de



Haga clic en el icono  situado en la esquina superior derecha del Administrador de audio HD de Realtek®, y a continuación, haga clic en **About (Acerca de)** para mostrar información acerca de la versión del driver de audio, de la versión de DirectX, del controlador de audio y del códec de audio.



# Administrador de audio HD de Realtek para Windows® 8 / Windows® 7 / Windows® Vista

Para mostrar la barra de ajuste de volumen rápido, haga clic en el icono  situado en la barra de tareas y, a continuación, haga clic en .



Para iniciar el Administrador de audio HD de Realtek®, haga clic en el icono  situado en la barra de tareas y, a continuación, haga doble clic en .



## Etiquetas de opciones de configuración

Haga clic en cualquiera de las etiquetas de esta área para definir la configuración de audio.



Las etiquetas de opción de configuración mostradas en esta sección solamente sirven de referencia y pueden no coincidir exactamente con las que aparecen en su pantalla. En el entorno de Windows® 8™/7™/Vista™, el **Administrador de audio HD de Realtek detecta** automáticamente los dispositivos conectados a los puertos analógicos y digitales y muestra las etiquetas de opciones de configuración correspondientes.

### Salida digital

Para establecer las opciones de salida digital:

1. En las fichas de opciones de configuración, haga clic en **Digital Output (Salida digital)**.
2. Haga clic en para establecer el puerto de salida digital como de salida de audio predeterminada. Haga clic en para establecer la salida digital como el dispositivo de comunicación predeterminado.
3. En el panel de configuración de control, haga clic en la ficha **Sound Effects (Efectos de sonido)** para seleccionar opciones de entorno de sonido, opciones de ecualizador y configuración de karaoke.
4. Haga clic en **DTS Connect (Conexión DTS)** y, a continuación, seleccione el tipo de modo para dos altavoces.



Para habilitar DTS Connect (Conexión DTS) para salida digital, haga clic en la ficha **Default Format (Formato predeterminado)** del panel de configuración de control. Haga clic en la lista desplegable de formato predeterminado y, a continuación, seleccione **DTS Interactive (5.1 Surround) (DTS interactivo (5.1 envolvente))**.





- Con la función DTS Interactive (Interactivo DTS) habilitada, puede ajustar **Center Width Control (Control de amplitud estéreo)** para **Music Mode (Modo de música)**.
- La función DTS Connect (Conexión DTS) solamente se admite en ciertos modelos de placa base.
- Mediante la especificación de la conexión DTS no se puede ajustar el control de amplitud estéreo para el modo de película.

5. Haga clic en **Default Format (Formato predeterminado)** para seleccionar el formato de salida de audio predeterminado.



## Altavoces

Para establecer las opciones de los altavoces:

1. En las fichas de opciones de configuración, haga clic en **Speakers (Altavoces)**.
2. Haga clic en  para establecer los puertos analógicos salida de audio predeterminada. Haga clic en  para establecer los puertos analógicos como el dispositivo de comunicación predeterminado.
3. En el panel de configuración de control, haga clic en la ficha **Speaker Configuration (Configuración de los altavoces)** para seleccionar la configuración de los altavoces.
4. Haga clic en la ficha **Sound Effects (Efectos de sonido)** para seleccionar opciones de entorno de sonido, opciones de ecualizador y configuración de karaoke.
5. Haga clic en la ficha **Room Correction (Corrección de sala)** para ajustar la distancia de los altavoces.



La característica Room Correction (Corrección de sala) solamente funciona para el modo de altavoces de 5.1 y 7.1 canales.

6. Haga clic en la ficha **DTS Connect (Conexión DTS)**, seleccione **On (Activar)** y, a continuación, seleccione el tipo de modo para dos altavoces.



- La conexión DTS solamente se puede habilitar en los modos de altavoz Cuadrafónico, 5.1 o 7.1.
- Mediante la especificación de la conexión DTS no puede ajustar el control de ancho central para el modo de película.
- La función DTS Connect (Conexión DTS) solamente se admite en ciertos modelos de placa base..

7. Haga clic en la ficha **DTS UltraPC II** y, a continuación, seleccione **Enable (Habilitar)** para mejorar la sensación envolvente y fomentar la mejora espectral y la simetría para sonidos de películas, música y juegos.




- DTS UltraPC II solamente se puede habilitar en el modo de altavoces estéreo.
- Para los modos de altavoz Cuadrafónico, 5.1 o 7.1, habilite la conexión DTS para disfrutar de los impresionantes efectos de sonido envolvente.
- La función DTS Connect (Conexión DTS) solamente se admite en ciertos modelos de placa base.

8. Haga clic en **Default Format (Formato predeterminado)** para seleccionar el formato de salida de audio predeterminado.

## Entrada de línea


Para establecer las opciones de entrada de línea analógica:

1. En las fichas de opciones de configuración, haga clic en **Line In (Entrada de línea)**.
2. Haga clic en  para establecer el puerto de entrada de línea analógica como el dispositivo de entrada de audio predeterminado.
3. Haga clic en la ficha **Default Format (Formato predeterminado)** y, a continuación, seleccione un formato en el menú desplegable Default Format (Formato predeterminado).
4. Mueva los controles deslizantes de volumen para ajustar los volúmenes de grabación y reproducción.



## Micrófono

Para establecer las opciones de micrófono:


1. En las fichas de opciones de configuración, haga clic en **Microphone (Micrófono)**.
2. Haga clic en  para establecer el puerto de micrófono como dispositivo de entrada de audio predeterminado.
3. Haga clic en **Microphone Effects (Efectos del micrófono)** para seleccionar efectos como Noise Suppression (Supresión de eco), Acoustic Echo Cancellation (Cancelación de eco acústico) y el modo Conferencia cuando grabe audio.

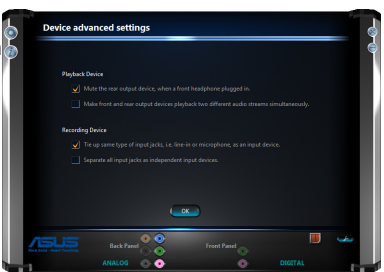


El modo Conferencia solamente se admite en ciertos modelos de placa base.


4. Haga clic en la ficha **Default Format (Formato predeterminado)** y, a continuación, seleccione un formato en el menú desplegable Default Format (Formato predeterminado).

## Configuración avanzada de dispositivos

Haga clic en  para mostrar más opciones de configuración para el dispositivo de reproducción y grabación.

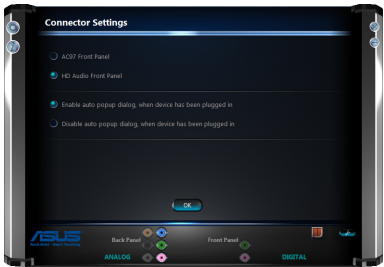


## Configuración los de conectores


Haga clic en  para mostrar más configuraciones para el conmutador de modo del panel frontal de audio AC97/HD. Aparecerá un cuadro de diálogo.



Las funciones Detección de conexión y Reasignación de conectores del panel frontal solo pueden funcionar correctamente en el modo de audio HD. Si desea utilizar estas funciones, asegúrese de que las establece en el modo de audio HD tanto en esta utilidad (Administrador de audio HD de Realtek) como en la configuración de la BIOS.



## Información

Haga clic en  para mostrar información acerca de la versión del driver de audio, de la versión de DirectX, del códec de audio y de la configuración del idioma.



# Administrador de audio HD de Realtek para Windows® XP



## Etiquetas de configuración

Haga clic en cualquiera de las etiquetas de esta área para definir la configuración de audio.

### Efecto de sonido

Para establecer las opciones de efecto de sonido

1. En las fichas de opciones de configuración, haga clic en **Sound Effect (Efecto de sonido)**.
2. Haga clic en los botones de acceso directo para seleccionar un entorno o valores predefinidos de ecualizador. Haga clic en los menús desplegables correspondientes al entorno y al ecualizador para seleccionar más opciones. También puede ajustar la configuración del karaoke.



Para ajustar manualmente el ecualizador, mueva los controles deslizantes al valor que desee.


3. Haga clic en **OK (Aceptar)** para guardar la configuración y salir del Administrador de audio HD Realtek®.

## Mezclador

Para establecer las opciones del mezclador

1. En las fichas de opciones de configuración, haga clic en **Mixer (Mezclador)**.
2. Gire el control de volumen o mueva el control deslizante para ajustar los volúmenes y balances de reproducción y grabación.



De forma predeterminada, esta opción activa la entrada de voz procedente de todos los canales. Haga clic en el icono  si no desea una entrada de voz.



3. Mueva los controles deslizantes de la configuración de salida de audio a los niveles que desee.





Haga clic en  para mostrar más opciones de menú.

4. Haga clic en **OK (Aceptar)** para guardar la configuración y salir del Administrador de audio HD Realtek®.

## E/S de audio

Para establecer las opciones de E/S de audio:


1. En las fichas de opciones de configuración, haga clic en **Audio I/O (E/S de audio)**.
2. Haga clic en el menú desplegable para seleccionar la configuración de los canales.
3. Cuando la ventana de configuración de control muestre el estado de los dispositivos conectados, haga clic en el icono  del panel ANALOG (ANALÓGICO) para definir la configuración del conector HD/AC97. Haga clic en  en el panel DIGITAL para configurar opciones digitales.
4. Haga clic en **OK (Aceptar)** para guardar la configuración y salir del Administrador de audio HD Realtek®.



Las funciones Detección de conexión y Reprogramación de conectores del panel frontal solo pueden funcionar correctamente en el modo HD. Si desea utilizar estas funciones, asegúrese de que las establece en el modo HD tanto en esta utilidad (Administrador de audio HD de Realtek) como en la configuración del BIOS.

## Micrófono


Para establecer las opciones de micrófono:

1. En las fichas de opciones de configuración, haga clic en **Microphone (Micrófono)**.
2. Haga clic en el botón de opción **Noise Suppression (Supresión de ruido)** para reducir el ruido de fondo estático cuando se grabe.
3. Haga clic en el botón de opción **Acoustic Echo Cancellation (Cancelación de eco acústico)** para reducir el eco de los altavoces frontales cuando se grabe.
4. Haga clic en el botón de opción **Beam Forming (Forma del haz)** para eliminar las interferencias del ruido envolvente. Haga clic en  para iniciar la calibración del micrófono.
5. Haga clic en **OK (Aceptar)** para guardar la configuración y salir del Administrador de audio HD Realtek®.




## Demostración de audio 3D

Para iniciar la demostración de audio 3D:

1. En las fichas de opciones de configuración, haga clic en **3D Audio Demo (Demostración de audio 3D)**.
2. Haga clic en los botones de opción para cambiar el sonido, la trayectoria de movimiento o la configuración del entorno.
3. Haga clic en  para probar la configuración.
4. Haga clic en **OK (Aceptar)** para guardar la configuración y salir del Administrador de audio HD Realtek®.



## Información

Haga clic en  para mostrar información acerca de la versión del controlador de audio, de la versión de DirectX, del controlador de audio, del códec de audio y de la configuración del idioma.

