

# Руководство по использованию утилиты Realtek

Realtek аудио-кодек позволяет воспроизводить до 8 каналов звука. Его программное обеспечение поддерживает функции Jack-Sensing и S/PDIF Out. В нем также реализована собственная технология Realtek UAJ (Universal Audio Jack) для всех аудиопортов, исключая ошибки при подключении аудио кабелей и гарантирующая пользователям легкое подключение аудио устройств к компьютеру.

Следуйте инструкциям мастера для установки драйвера Realtek Audio с прилагаемого компакт-диска.

Если программное обеспечение Realtek установлено правильно, в панели задач появится иконка **Realtek HD Audio Manager**. Дважды щелкните по иконке для отображения **Realtek HD Audio Manager**.



Realtek HD Audio Manager

## Realtek HD Audio Manager для Windows 8 / 7 / Vista



Эта версия Realtek HD Audio Manager поддерживает материнские платы серии Intel 8 и некоторые другие модели.

## Вкладки конфигурации

Вкладки конфигурации позволяют сконфигурировать настройки звука.

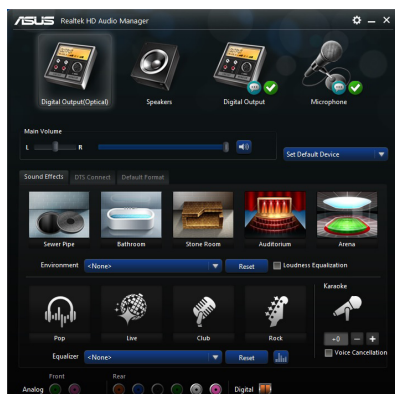


Все опции приведены только для справки и могут отличаться от тех, что Вы увидите на экране. В ОС Windows 8/7/Vista Realtek HD Audio Manager автоматически обнаружит подключенные к аналоговому/цифровым портам устройства и отобразит соответствующие вкладки.

### Digital Output

Для настройки опций цифрового вывода:

1. На вкладке конфигурации выберите **Digital Output**.
2. Нажмите **Set Default Device** для установки цифрового выходного порта в качестве аудиоустройства по умолчанию и/или коммуникационного устройства.
3. На вкладке конфигурации выберите вкладку **Sound Effects** для изменения параметров акустической среды, эквалайзера и караоке.



4. Выберите **DTS Connect**, затем выберите режим для колонок.



Для включения DTS Connect для цифрового выхода выберите вкладку **Default Format**. В списке выберите **DTS Interactive (5.1 Surround)**.



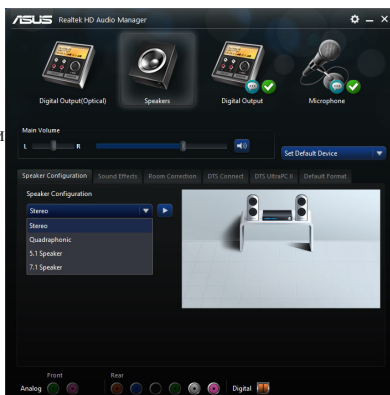
- Когда DTS Interactive включен можно настроить **Center Width Control** для Music Mode.
- DTS Connect поддерживается только некоторыми моделями.
- Согласно спецификации DTS Connect, Center Width Control отключен для Movie Mode.

5. На вкладке **Default Format** можно выбрать формат для записи звука по умолчанию.

## Колонки

Для настройки колонок:

1. На вкладке конфигурации выберите **Speakers**.
2. Нажмите **Set Default Device** для установки аналогового порта в качестве звукового устройства по умолчанию и/или коммуникационного устройства.
3. На вкладке конфигурации выберите **Speaker Configuration** для выбора и проверки конфигурации колонок.
4. Выберите вкладку **Sound Effects** для изменения параметров акустической среды и караоке.



5. Выберите вкладку **Room Correction** для регулировки расстояния между колонками.



---

Функция Room Correction работает в 5.1 и 7.1-канальном режиме.

---

6. Выберите **DTS Connect**, затем выберите режим для колонок.



- DTS Connect можно включить только в режимах Quadraphonic, 5.1, или 7.1.
  - Согласно спецификации DTS Connect, Center Width Control отключен для Movie Mode.
  - DTS Connect поддерживается только некоторыми моделями.
- 

7. Выберите вкладку **DTS UltraPC II** и установите флажок **Enable** для улучшения спектрального баланса и получения объемного звука для фильмов, музыки и игр.



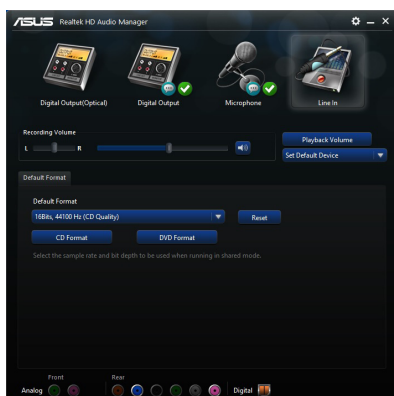
- DTS UltraPC II может быть включен только в режиме Stereo.
  - В режимах Quadraphonic, 5.1 или 7.1 включите DTS Connect для эффектного объемного звука.
  - DTS UltraPC II поддерживается только некоторыми моделями.
- 

8. На вкладке **Default Format** можно выбрать формат для записи звука по умолчанию.

## Аудиовход



Для настройки аналогового входа:

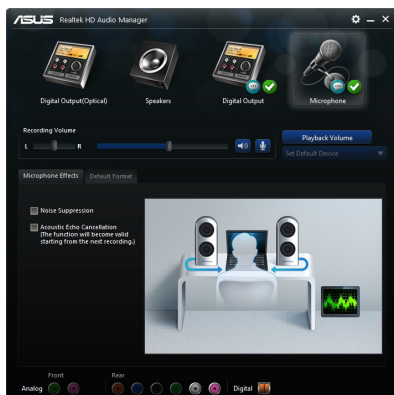
1. На вкладке конфигурации выберите **Line In**.
2. Нажмите **Set Default Device** для установки аналогового входа в качестве входного звукового устройства по умолчанию.
3. В панели управления настройками переместите ползунки для настройки громкости записи. Нажмите **Playback Volume** и переместите ползунок для регулировки громкости воспроизведения.
4. На вкладке **Default Format** можно выбрать формат для записи звука по умолчанию.



## Микрофон

Для настройки микрофона:


1. На вкладке конфигурации выберите **Microphone**.
2. Нажмите **Set Default Device** для установки микрофонного входа в качестве входного звукового устройства по умолчанию.
3. В панели управления настройками переместите ползунки для настройки громкости записи и баланса левого и правого каналов.
4. Для усиления микрофона нажмите . Затем переместите ползунок для регулировки усиления.
5. Нажмите  для отключения микрофона.
6. Нажмите **Playback Volume** для регулировки громкости воспроизведения записанного звука.
7. На вкладке **Microphone Effects** можно выбрать эффекты, например шумоподавление, эхоподавление и режим конференции.
8. На вкладке **Default Format** можно выбрать формат для записи звука по умолчанию.

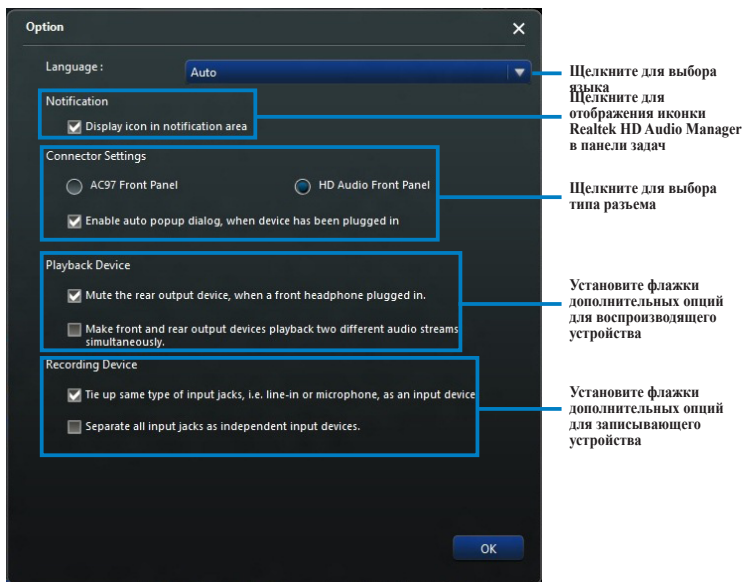


Режим конференции поддерживается только некоторыми моделями.

## Дополнительные настройки

На экране дополнительных настроек можно сконфигурировать дополнительные функции для устройств записи и воспроизведения.


Для открытия окна дополнительных настроек нажмите  в верхнем правом углу Realtek HD Audio Manager, затем нажмите **Option**.

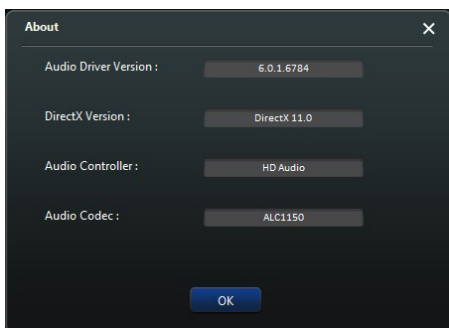


Функции обнаружения разъема и переназначение разъемов передней панели работают только в режиме HD Audio. Для использования этих функций выполните следующие действия:

- В области Connector Settings выберите режим **HD Audio Front Panel**.
- В BIOS Setup перейдите в **Advanced > Onboard Devices Configuration** и установите опцию Front Panel Type в значение **HD**.

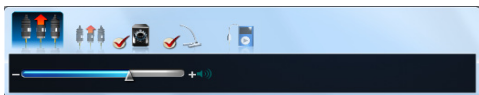
## Справка

Нажмите  в верхнем правом углу Realtek HD Audio Manager, затем нажмите **About** для отображения информации о версии аудиодрайвера, DirectX, режиме работы контроллера и модели аудиокодека.

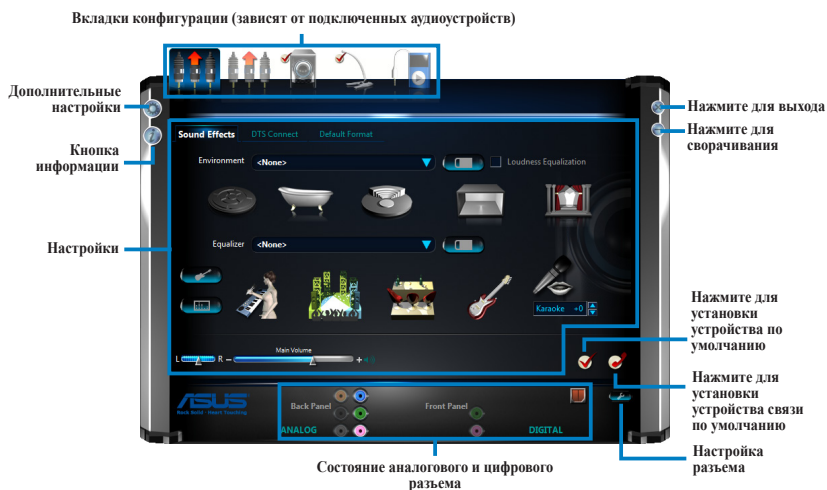


## Realtek HD Audio Manager для Windows 8 / 7 / Vista

Для отображения панели регулировки громкости нажмите  в панели задач, затем выберите .



Для запуска Realtek HD Audio Manager нажмите  в панели задач, затем дважды щелкните .



## Вкладки конфигурации

Вкладки конфигурации позволяют сконфигурировать настройки звука.



Все опции приведены только для справки и могут отличаться от тех, что Вы увидите на экране. В ОС Windows 8/7/Vista Realtek HD Audio Manager автоматически обнаружит подключенные к аналоговым/цифровым портам устройства и отобразит соответствующие вкладки.

### Digital Output

Для настройки опций цифрового вывода:

1. На вкладке конфигурации выберите **Digital Output**.
2. Нажмите  для установки цифрового выходного порта в качестве аудиоустройства по умолчанию. Нажмите  для установки цифрового выходного порта в качестве коммуникационного устройства по умолчанию.
3. На вкладке конфигурации выберите вкладку **Sound Effects** для изменения параметров акустической среды, эквалайзера и караоке.
4. Выберите **DTS Connect**, затем выберите режим для колонок.



Для включения DTS Connect для цифрового выхода выберите вкладку **Default Format**. В списке выберите **DTS Interactive (5.1 Surround)**.





- Когда DTS Interactive включен можно настроить **Center Width Control** для Music Mode.
- DTS Connect поддерживается только некоторыми моделями.
- Согласно спецификации DTS Connect, Center Width Control отключен для Movie Mode.

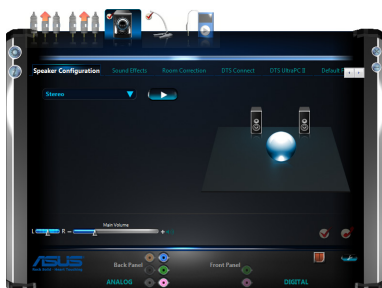
5. На вкладке **Default Format** можно выбрать формат для записи звука по умолчанию.



## Колонки

Для настройки колонок:

1. На вкладке конфигурации выберите **Speakers**.
2. Нажмите  для установки аналогового порта в качестве звукового устройства по умолчанию. Нажмите  для установки аналогового порта в качестве коммуникационного устройства по умолчанию.
3. На вкладке конфигурации выберите **Speaker Configuration** для выбора и проверки конфигурации колонок.
4. Выберите вкладку **Sound Effects** для изменения параметров акустической среды и караоке.
5. Выберите вкладку **Room Correction** для регулировки расстояния между колонками.



---

Функция Room Correction работает в 5.1 и 7.1-канальном режиме.

---

6. Выберите **DTS Connect**, затем выберите режим для колонок.



- DTS Connect можно включить только в режимах Quadraphonic, 5.1, или 7.1.
  - Согласно спецификации DTS Connect, Center Width Control отключен для Movie Mode.
  - DTS Connect поддерживается только некоторыми моделями.
- 

7. Выберите вкладку **DTS UltraPC II** и установите флажок **Enable** для улучшения спектрального баланса и получения объемного звука для фильмов, музыки и игр.




- DTS UltraPC II может быть включен только в режиме Stereo.
  - В режимах Quadraphonic, 5.1 или 7.1 включите DTS Connect для эффектного объемного звука.
  - DTS UltraPC II поддерживается только некоторыми моделями.
- 

8. На вкладке **Default Format** можно выбрать формат для записи звука по умолчанию.

## Аудиовход


Для настройки аналогового входа:

1. На вкладке конфигурации выберите **Line In**.
2. Нажмите  Нажмите **Set Default Device** для установки аналогового входа в качестве входного звукового устройства по умолчанию.
3. Выберите вкладку **Default Format**, затем выберите формат по умолчанию в выпадающем меню.
3. Переместите ползунки для регулировки громкости записи и воспроизведения.



## Микрофон

Для настройки микрофона:

1. На вкладке конфигурации выберите **Microphone**.
2. Нажмите  для установки микрофонного входа в качестве входного звукового устройства по умолчанию.
3. Выберите вкладку **Microphone Effects**, где можно выбрать эффекты, например шумоподавление, эхоподавление и режим конференции.




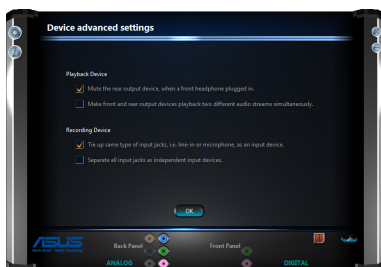
Режим конференции поддерживается только некоторыми моделями.




4. Выберите вкладку **Default Format**, затем выберите формат по умолчанию в выпадающем меню.

## Дополнительные настройки

Нажмите  для отображения дополнительных настроек для воспроизведения и записи.

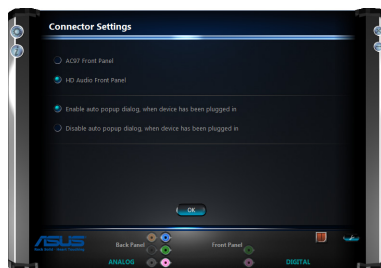


## Настройка разъема


Нажмите  для отображения дополнительных настроек для переключателя режима передней панели AC97/HD и всплывающих окон.

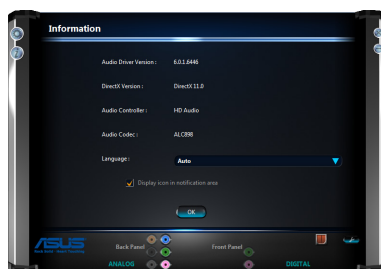


Функции Jack-detection и Front Panel Jack-Retasking правильно функционируют только в режиме HD Audio. Если Вы хотите использовать эти функции убедитесь, что Вы включили режим HD Audio в Realtek HD Audio Manager и в настройках BIOS.



## Информация

Нажмите  для получения информации о версии аудиодрайвера, DirectX, режиме работы контроллера и модели аудиокодека, а также для выбора языка.



## Realtek HD Audio Manager для Windows XP



### Вкладки конфигурации

Вкладки конфигурации позволяют сконфигурировать настройки звука.

#### Звуковой эффект

Для настройки звуковых эффектов:

1. На вкладке конфигурации выберите **Sound Effect**.
2. Нажмите кнопки для изменения параметров акустической среды или эквалайзера. Щелкните по меню акустической среды или эквалайзера для отображения дополнительных опций. Также можно сконфигурировать настройки караоке.



Для настройки эквалайзера вручную переместите ползунки в нужные значения.

3. Нажмите **ОК** для сохранения настроек и выхода из Realtek HD Audio Manager.




## Микшер

Для настройки микшера:

1. На вкладке конфигурации выберите **Mixer**.
2. Поверните ручку регулировки громкости для регулировки громкости воспроизведения или переместите ползунок для регулировки баланса.



По умолчанию микшер принимает сигнал со всех каналов. Нажмите  если Вам не нужен сигнал с него.



3. Переместите ползунки в настройках аудиовыхода в нужные значения.





Нажмите  для отображения меню настроек.

4. Нажмите **OK** для сохранения настроек и выхода из Realtek HD Audio Manager.

## Audio I/O

Для настройки Audio I/O:


1. На вкладке конфигурации выберите **Audio I/O**.
2. Выберите конфигурацию каналов в раскрывающемся меню.
3. В окне управления настройками отображается состояние подключенных устройств, нажмите  рядом с панелью ANALOG для настройки входов/выходов HD/AC97. Нажмите  рядом с панелью DIGITAL для настройки цифровых входов/выходов.
4. Нажмите **OK** для сохранения настроек и выхода из Realtek HD Audio Manager.



Функции Jack-detection и Front Panel Jack-Retasking правильно функционируют только в режиме HD. Если Вы хотите использовать эти функции убедитесь, что Вы включили режим HD в Realtek HD Audio Manager и в настройках BIOS.

## Микрофон

Для настройки микрофона:

1. На вкладке конфигурации выберите **Microphone**.
2. Выберите **Noise Suppression** для уменьшения фонового шума при записи.
3. Выберите **Acoustic Echo Cancellation** для уменьшения эха от фронтальных динамиков при записи.
4. Выберите **Beam Forming** для устранения внешних помех. Нажмите  для калибровки микрофона.
5. Нажмите **OK** для сохранения настроек и выхода из Realtek HD Audio Manager.




## 3D Audio Demo

Для запуска 3D Audio Demo:

1. На вкладке конфигурации выберите **3D Audio Demo**.
2. Используйте опции для изменения настроек звука, пути или окружения.
3. Нажмите  для тестирования настроек.
4. Нажмите **OK** для сохранения настроек и выхода из Realtek HD Audio Manager.



## Информация

Нажмите  для получения информации о версии аудиодрайвера, DirectX, режиме работы контроллера и модели аудиокодека, а также для выбора языка.

