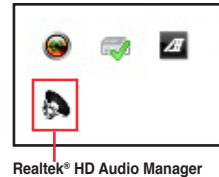


# Bedienungsanleitung für Realtek® Audio-Programm

Der Realtek® Audio-CODEC bietet 8-Kanal-Audio, um an Ihrem Computer erstklassige Audio-Erlebnisse zu übermitteln. Die Software bietet eine Buchsenerkennungsfunktion, S/PDIF-Ausgangsunterstützung und Interrupt-Fähigkeiten. Der CODEC beinhaltet außerdem die patentrechtlich geschützte Realtek® UAJ® (Universal Audio Jack) -Technologie für alle Audio-Anschlüsse, zur Vermeidung von Kabelverbindungsfehlern und für Plug-and-Play-Komfort.

Folgen Sie dem Installationsassistenten, um die Realtek® Audio-Treiber von der mit dem Motherboard mitgelieferten Support-DVD zu installieren.

Wenn die Realtek® Audiosoftware richtig installiert wurde, finden Sie das Symbol Realtek® **HD Audio Manager** in der Taskleiste. Klicken Sie doppelt auf das Symbol, um die Leiste für Realtek® HD Audio Manager anzuzeigen.



## Realtek® HD Audio Manager für Windows® 8 / Windows® 7 / Windows® Vista

Konfigurationsoptionen (variiert entsprechend des angeschlossenen Audiogerätes)



Diese Ausgabe von Realtek HD Audio Manager unterstützt Intel® 8 Serien-Motherboards und andere bestimmten Modelle.

## Konfigurationsoptionen

Diese Konfigurationsoptionen ermöglichen Ihnen, Audio-Einstellungen zu konfigurieren.

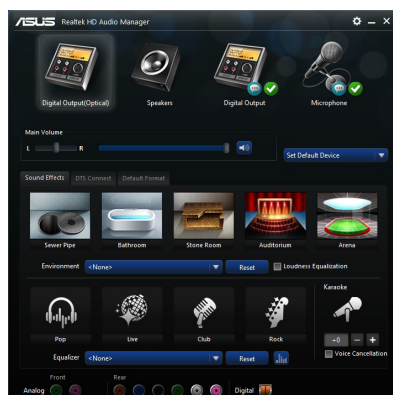


Die angezeigten Konfigurationsoptionen sind nur zur Veranschaulichung gedacht und müssen nicht exakt mit den bei Ihnen angezeigten übereinstimmen. In der Windows® 8™/7™/Vista™-Umgebung erkennt der Realtek® HD Audio Manager automatisch die an den analogen/digitalen Anschlüssen angeschlossenen Geräte und zeigt die entsprechenden Tabs der Konfigurationsoptionen an.

### Digitaler Ausgang

Digitalen Ausgang konfigurieren:

1. Klicken Sie auf die Konfigurationsoptionen **Digital Output**.
2. Klicken Sie auf **Set Default Device**, um den digitalen Standard-Ausgangsanschluss als Standard-Audio-Ausgangsgerät und/oder Standard-Audio-Kommunikationsgerät einzustellen.
3. Klicken Sie auf den Tab **Sound Effects**, um die Optionen für die Änderung der akustischen Umgebung, des Equalizer und der Karaoke-Einstellungen zu wählen.



4. Klicken Sie auf **DTS Connect**, dann wählen Sie den Modus für Ihren Lautsprecher.



Klicken Sie auf den Tab **Default Format in der Systemsteuerung**, um DTS für digitalen Ausgang zu aktivieren. Klicken Sie das Standardformat auf das Dropdown-Menü, dann wählen Sie **DTS Interactive (5.1 Surround)**.



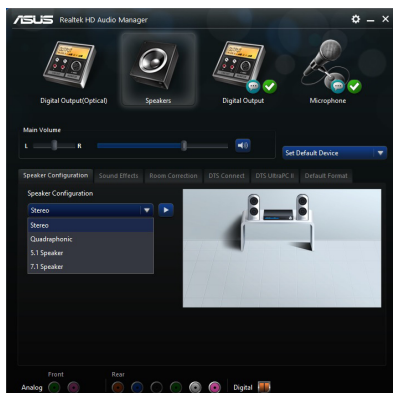
- Mit aktivierter DTS-Schnittstelle können Sie **Center Width Control** für **Music Mode** regeln.
- DTS Connect unterstützt nur bestimmte Modelle.
- In den DTS Connect-Spezifikationen können Sie Center Width Control für Movie Mode nicht regeln.

5. Klicken Sie auf **Default Format**, um das Standard-Audio-Ausgangsformat auszuwählen.

## Lautsprecher

Lautsprecheroptionen einstellen:

1. Klicken Sie auf **Speakers** auf den Tabs für Konfigurationsoptionen.
2. Klicken Sie auf **Set Default Device**, um den analogen Ausgangsanschluss als Standard-Audio-Ausgangsgerät und/oder -Kommunikationsgerät einzustellen.
3. Klicken Sie in der Systemsteuerung auf **Speaker Configuration**, um die Lautsprecherkonfiguration zu wählen.
4. Klicken Sie auf den Tab **Sound Effects**, um die Optionen für die Änderung der akustischen Umgebung und der Karaoke-Einstellungen zu wählen.
5. Klicken Sie auf den Tab **Room Correction**, um die Lautsprecherentfernungseinstellungen einzustellen.



Room Correction funktioniert nur im Quadraphonic, 5.1, oder 7.1-Modus.

6. Klicken Sie auf den Tab **DTS Connect**, markieren Sie **Ein**, dann wählen Sie ein Modus für Ihren Lautsprecher.



- DTS Connect kann nur im Quadraphonic, 5.1, oder 7.1-Modus aktiviert werden.
- In den DTS Connect-Spezifikationen können Sie Center Width Control für Movie Mode nicht regeln.
- DTS Connect unterstützt nur bestimmte Motherboard-Modelle.

7. Klicken Sie auf **DTS UltraPC II**, markieren Sie **Enable (Aktivieren)**, um die Umgebungswahrnehmung, spektrale Steigerung und Symmetrie für Filme, Musik und Spieltöne zu erhöhen.



- DTS UltraPC II kann nur im Stereo-Modus aktiviert werden.
- Für Quadraphonic-, 5.1- oder 7.1-Modus aktivieren Sie bitte DTS Connect, um in den Genuss atemberaubender Surround-Soundeffekte zu kommen.
- DTS UltraPC II unterstützt nur bestimmte Motherboard-Modelle.

8. Klicken Sie auf den **Default Format**, um das Standard-Audio-Format auszuwählen.

## Line In



Analoge Eingangsoptionen einstellen:

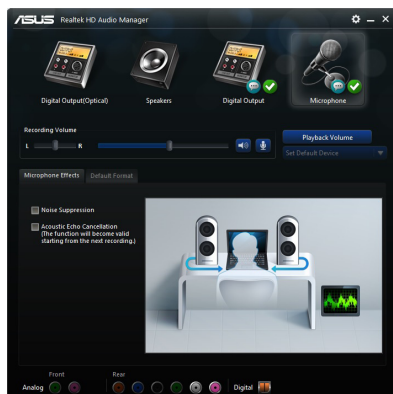
1. Klicken Sie auf **Line In** auf den Tabs für Konfigurationsoptionen.
2. Klicken Sie auf **Set Default Device**, um den analogen Eingangsanschluss als Standard-Audio-Eingangsgerät einzustellen.
3. Im Tab **Line In** können Sie die Aufnahme- und Wiedergabelautstärke regeln. Klicken Sie **Playback Volume** und schieben Sie anschließend den Schieberegler der Lautstärke um die Wiedergabelautstärke zu regeln.
4. Klicken Sie auf **Default Format**, um das Standardformat für den Audio-Ausgang zu wählen.



## Mikrofon

Mikrofonoptionen einstellen:

1. Klicken Sie auf **Microphone** auf den Tabs für Konfigurationsoptionen.
2. Klicken Sie auf **Default Device**, um den Mikrofon-Anschluss als Standard-Audio-Eingangsgerät einzustellen.
3. Schieben Sie auf der Systemsteuerung den Schieberegler der Lautstärke, um die Aufnahmelautstärke des linken und rechten Lautsprechers und der Gesamtlautstärke einzustellen.
4. Klicken Sie auf  zur Steigerung des Mikrofon-Eingangs, schieben Sie anschließend den Schieberegler, um das Druck-Niveau der Lautstärke einzustellen.
5. Klicken Sie auf , um die Mikrofon-Funktion zu deaktivieren.
6. Klicken Sie auf **Playback Volume** um die Aufnahmelautstärke einzustellen.
7. Klicken Sie auf **Microphone Effects**, um Effekte auszuwählen, z.B. Noise Suppression, Acoustic Echo Cancellation and Conference, um das statische Hintergrundrauschen bei der Aufnahme zu beseitigen. Klicken Sie auf **Acoustic Echo Cancellation**, um das Echo der Frontlautsprecher bei der Aufnahme zu beseitigen.




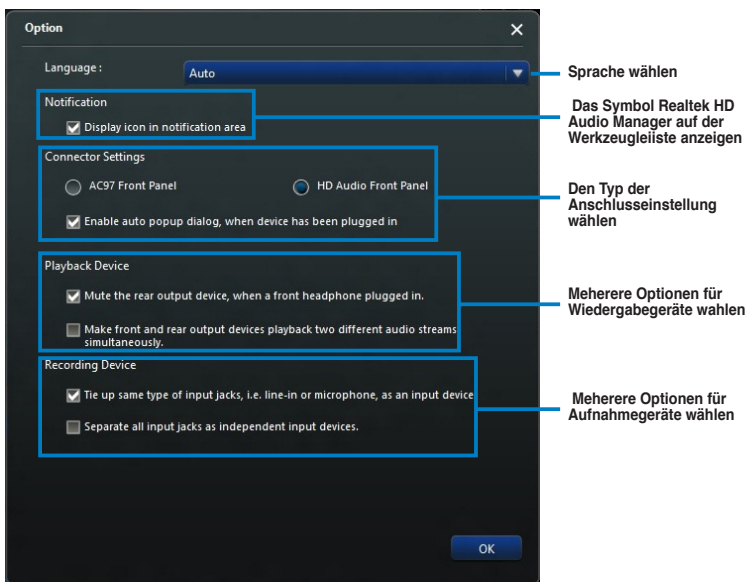
Das Konferenz-Modus unterstützt nur bestimmte Motherboard-Modelle.

8. Klicken Sie auf **Default Format**, um das Standard-Audio-Aufnahmeformat einzustellen.

## Erweiterte Einstellungen

Device Advanced settings (Erweiterte Einstellungen) ermöglicht Ihnen, die anderen Funktionen für die mit Ihrem Computer angeschlossenen Wiedergabe- und aufnahmegeräte zu konfigurieren.


Klicken Sie auf  in der oberen rechten Ecke im Fenster Realtek® HD Audio Manager, um Erweiterte Einstellungen zu starten, anschließend auf **Option**.

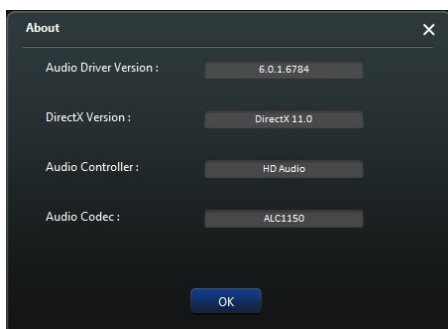


Die Funktionen Buchsenerkennung und Frontblenden-Buchsenprogrammierung arbeiten nur im HD-Audio-Modus. Verwenden Sie die Funktionen wie Folgendes:



- Wählen Sie **HD Audio Front Panel mode** unter den Anschlusseinstellungen.
- Wählen Sie **HD** als Frontseitentyp von **Advanced > Onboard Devices Configuration** im BIOS-Programm.

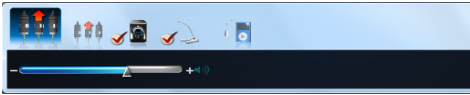
## About

Klicken Sie auf  in der oberen rechten Ecke im Fenster Realtek® HD Audio Manager, um weitere Einstellungen zu starten, anschließend auf **About**, um die Informationen über die Audio-Treiber-Ausgabe, DirectX-Ausgabe, Audio-Kontroller und Audio-Codec anzuzeigen.

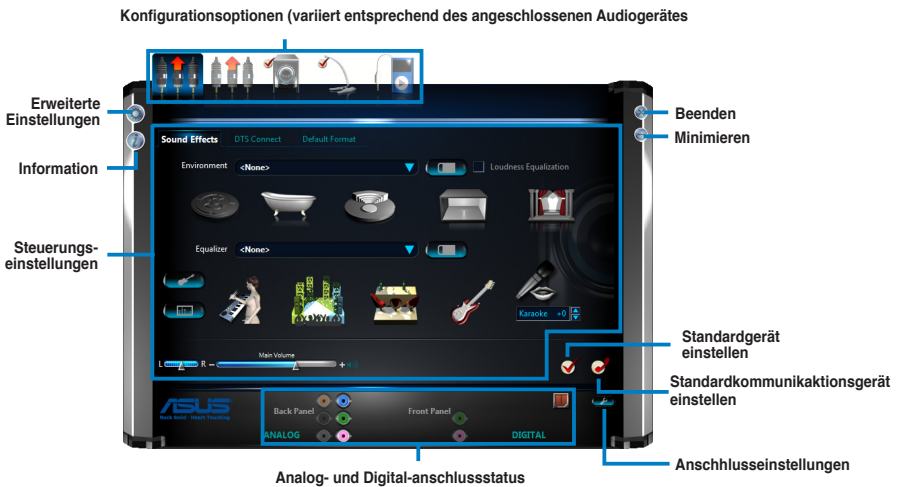


# Realtek® HD Audio Manager für Windows® 8 / Windows® 7 / Windows® Vista

Klicken Sie auf  auf der Task-Leiste, anschließend auf , um die schnelle Lautstärkeänderung anzuzeigen.



Klicken Sie auf  in der Task-Leiste, anschließend doppelt auf , um Realtek® HD Audio Manager zu starten.



## Konfigurationsoptionen

Die Konfigurationstabs ermöglichen Ihnen, Ihre Audio-Einstellungen zu konfigurieren.

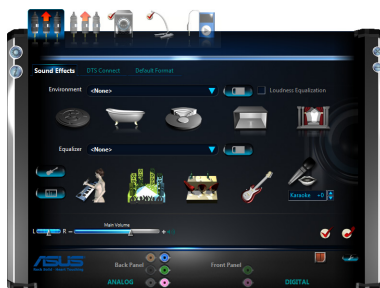


Die angezeigten Konfigurationsoptionen sind nur zur Veranschaulichung gedacht und müssen nicht exakt mit den bei Ihnen angezeigten übereinstimmen. In der Windows® 8™/7™/Vista™-Umgebung erkennt der Realtek HD Audio Manager automatisch die an den analogen/digitalen Anschlüssen angeschlossenen Geräte und zeigt die entsprechenden Tabs der Konfigurationsoptionen an.

### Digitaler Ausgang

Den digitalen Ausgang konfigurieren:

1. Klicken Sie auf **Digital Output** auf den Tabs für Konfigurationsoptionen.
2. Klicken Sie auf , um den digitalen Ausgangsanschluss als Standard-Audio-Ausgangsschlussgerät /-Kommunikationsgerät einzustellen.
3. Klicken Sie auf den Tab **Sound Effects** in der Systemsteuerung, um die Optionen für die Änderung der akustischen Umgebung und der Karaoke-Einstellungen zu wählen.
4. Klicken Sie auf **DTS Connect**, dann wählen Sie den Modus für Ihre Lautsprecher.



Klicken Sie auf den Tab **Default Format** in der Systemsteuerung, um DTS für digitalen Ausgang zu aktivieren. Klicken Sie auf das Standardformat-Dropdown-Menü, dann wählen Sie **DTS Interactive (5.1 Surround)**.




- Mit aktivierter DTS können Sie **Center Width Control** für **Music Mode (Musik-Modus)** regeln.
- DTS Connect unterstützt nur bestimmte Modelle.
- In den DST Connect-Spezifikationen können Sie Center Width Control für Movie Mode (Film-Modus) nicht regeln.

5. Klicken Sie auf **Default Format**, um das Standard-Audio-Ausgangsformat zu wählen.



## Lautsprecher

Lautsprecheroptionen einstellen

1. Klicken Sie auf **Speakers** auf den Konfigurationsoptionenstabs.
2. Klicken Sie auf , um den analogen Ausgangsanschluss als Standard-Audio-Ausgangsgerät und/oder -Kommunikationsgerät einzustellen.
3. Klicken Sie in der Systemsteuerung auf **Speaker Configuration**, um die Lautsprecherkonfiguration zu wählen und prüfen.
4. Klicken Sie auf den Tab **Sound Effects**, um die Optionen für die Änderung der akustischen Umgebung, des Equalizer und der Karaoke-Einstellungen zu wählen.
5. Klicken Sie auf den Tab **Room Correction**, um die Lautsprecherentfernungseinstellungen einzustellen.



Room Correction funktioniert nur im Quadraphonic, 5.1, oder 7.1-Modus.

6. Klicken Sie auf den Tab **DTS Connect**, markieren Sie **Ein**, dann wählen Sie ein Modus für Ihren Lautsprecher.



- DTS Connect kann nur im Quadraphonic, 5.1, oder 7.1-Modus aktiviert werden.
- In den DTS Connect-Spezifikationen können Sie Center Width Control für Movie Mode nicht regeln.
- DTS Connect unterstützt nur bestimmte Motherboard-Modelle.

7. Klicken Sie auf **DTS UltraPC II**, markieren Sie **Enable (Aktivieren)**, um die Umgebungswahrnehmung, spektrale Steigerung und Symmetrie für Filme, Musik und Spieltöne zu erhöhen.




- DTS UltraPC II kann nur im Stereo-Modus aktiviert werden.
- Für Quadraphonic-, 5.1- oder 7.1-Modus aktivieren Sie bitte DTS Connect, um in den Genuss atemberaubender Surround-Soundeffekte zu kommen.
- DTS UltraPC II unterstützt nur bestimmte Motherboard-Modelle.

8. Klicken Sie auf den **Default Format**, um das Standard-Audio-Ausgangsformat zu wählen.

## Line In

Analoge Eingangsoptionen einstellen:

1. Klicken Sie auf **Line In** auf den Tabs für Konfigurationsoptionen.
2. Klicken Sie auf , um den analogen Eingangsanschluss als Standard-Audio-Eingangsgerät einzustellen.
3. Klicken Sie auf **Default Format**, wählen Sie anschließend ein Format auf dem Dropdown-Menü aus.
4. Schieben Sie den Schieberegler der Lautstärke zum Einstellen der Aufnahme- und Wiedergabelautstärke.



## Mikrofon

Mikrofonoptionen einstellen:

1. Klicken Sie auf **Microphone** auf den Tabs für Konfigurationsoptionen.
2. Klicken Sie auf , um den Mikrofon-Anschluss als Standard-Audio-Eingangsgerät einzustellen.
3. Klicken Sie auf **Microphone Effects**, um Effekte auszuwählen, z.B. **Noise Suppression**, **Acoustic Echo Cancellation** und **Conference Mode**.




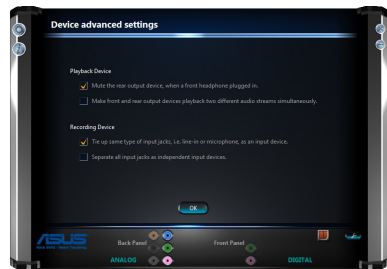
Das Konferenz-Modus unterstützt nur bestimmte Motherboard-Modelle.




4. Klicken Sie auf **Default Format**, wählen Sie anschließend ein Format auf dem Standard-Format-Dropdown-Menü aus.

## Weitere Einstellungen

Klicken Sie auf , um weitere Einstellungen für Wiedergabe- und Aufnahmegerät anzuzeigen.

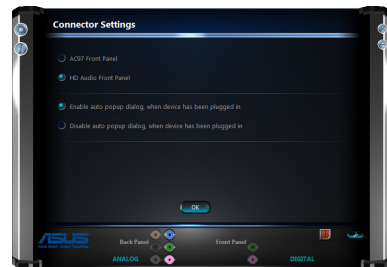


## Anschlusseinstellungen


Klicken Sie auf , um weitere Einstellungen für den AC97/HD-Audio-Frontblendenmodusumschalter und Popup-Dialoge anzuzeigen.



Die Funktionen Buchsenerkennung und Frontblenden-Buchsenprogrammierung arbeiten nur im HD-Audio-Modus. Wenn Sie diese Funktionen verwenden wollen, vergewissern Sie sich, dass Sie diese Funktionen im Realtek HD Audio Manager und im BIOS eingestellt haben.



## Information

Klicken Sie auf , um die Informationen über die Audio-Treiber-Version, die DirectX-Version, den Audio-Kontroller, den Audio-Codec und die Spracheinstellungen anzuzeigen.



# Realtek® HD Audio Manager for Windows® XP



## Konfigurationsoptionen

Diese Konfiguration-Tabs ermöglichen Ihnen, Audio-Einstellungen zu konfigurieren:

### Sound-Effekte

Sound-Effekt-Optionen einstellen

1. Klicken Sie auf **Sound Effect** auf den Tabs für Konfigurationsoptionen.
2. Klicken Sie auf die Verknüpfungstasten, um eine Umgebung oder Voreinstellungen des Equalizers zu wählen. Klicken Sie auf die Dropdown-Menüs, um mehrere Optionen für die Umgebung und den Equalizer zu wählen. Sie können auch die Karaoke-Einstellungen konfigurieren.



Schieben Sie die Schieberegler bis zu Ihren erwünschten Einstellungswerten, um manual den Equalizer einzustellen.


3. Klicken Sie auf **OK**, um die Einstellungen zu speichern und Realtek® HD Audio Manager zu beenden.

## Mixer

Mixer-Optionen einstellen:

1. Klicken Sie auf **Mixer** auf den Tabs für Konfigurationsoptionen.
2. Drehen Sie die Lautstärkeregler, um die Wiedergabe- oder Aufnahmelautstärke sowie Bilanz individuell einzustellen.



Die Mixer-Optionen aktivieren standardmäßig die Spracheingabe von allen Kanälen. Klicken Sie auf , wenn Sie keine Spracheingabe benutzen wollen.



3. Ziehen Sie den Regler der Audio-Ausgangseinstellungen, bis die gewünschten Werten erreicht sind.




Klicken Sie auf , um mehrere Audio-Ausgangseinstellungen anzuzeigen.

4. Klicken Sie auf **OK**, um die Einstellungen zu speichern und Realtek® HD Audio Manager zu beenden.

## Audio E/A

Audio-E/A-Optionen einstellen:


1. Klicken Sie auf **Audio I/O** auf den Tabs für Konfigurationsoptionen.
2. Klicken Sie auf das Dropdown-Menü, um die Kanalkonfiguration auszuwählen.
3. Wenn das Fenster für die Anschlüsseinstellungen den status der angeschlossenen Geräte anzeigt, klicken Sie im ANALOG-Panel auf , um den HD/AC97-Anschluss zu konfigurieren. Klicken Sie im DIGITAL-Panel auf , um die digitalen Optionen zu konfigurieren.
4. Klicken Sie auf **OK**, um die Einstellungen zu speichern und Realtek® HD Audio Manager zu beenden.



Die Funktionen Buchsenenerkennung und Frontblenden-Buchsenprogrammierung arbeiten korrekt im HD-Audio-Modus. Wenn Sie diese Funktionen verwenden wollen, vergewissern Sie sich, dass Sie diese Funktionen im Realtek® HD Audio Manager und im BIOS eingestellt haben.

## Mikrofon

Mikrofonoptionen einstellen:

1. Klicken Sie auf **Microphone** auf den Tabs für Konfigurationsoptionen.
2. Klicken Sie auf **Noise Suppression**, um das statische Hintergrundrauschen bei der Aufnahme zu beseitigen.
3. Klicken Sie auf **Acoustic Echo Cancellation**, um das Echo der Frontlautsprecher bei der Aufnahme zu beseitigen.
4. Klicken Sie auf **Beam Forming**, um störende Umgebungsgeräusche zu beseitigen. Klicken Sie auf , um die Mikrofonkalibrierung zu starten.
5. Klicken Sie auf **OK**, um die Einstellungen zu speichern und Realtek® HD Audio Manager zu beenden.




## 3D Audio Demo

So starten Sie 3D-Audio-Demo:

1. Klicken Sie auf **3D Audio Demo** auf den Tabs für Konfigurationsoptionen.
2. Klicken Sie auf die Schaltflächen, um den Sound, den Bewegungspfad oder die Umgebungseinstellungen zu ändern.
3. Klicken Sie auf , um Ihre Einstellungen zu testen.
4. Klicken Sie auf **OK**, um die Einstellungen zu speichern und Realtek® HD Audio Manager zu beenden.



## Information

Klicken Sie auf , um die Informationen über die Audio-Treiberversion, die DirectX-Version, den Audio-Kontroller, den Audio-Codec und die Spracheinstellungen anzuzeigen.

