

关闭自动休眠功能操作教程

一、操作目的

关闭 ASM2464PD 主控芯片硬盘盒的自动休眠功能。

二、注意事项

- 1、将电脑上连接的 USB 存储设备（U 盘、移动硬盘、硬盘盒等）全部拔掉，只把产品连接到电脑上，以避免操作影响到其它 USB 存储设备。
- 2、产品连接到电脑上之前，请务必把硬盘从产品中安全移除。
- 3、升级工具只能在 Windows 系统使用，不支持 macOS 和 Android 等其它系统使用。
- 4、关闭自动休眠操作完成，请把此工具从电脑上卸载或删除。
- 5、由于 USB 4/雷电 3/雷电 4 采用 PCIe 通道进行数据传输，协议沟通成功后，不支持关闭自动休眠；除此之外，其它的 USB 协议采用 USB 通道进行数据传输，是可以关闭自动休眠的。
- 6、本教程中截图显示的固件版本仅作参考，请勿对号入座，以实际产品识别显示和 Software 中看到的固件版本为准。

如果没有严格按照操作教程引起的问题包含但不局限于数据丢失，我司不承担任何责任！



三、操作准备

- ①、解压文件：将此压缩文件解到电脑桌面“ASM2464PD”文件夹中。


名称	修改日期	类型
 ASM2464PD	2024/2/1 10:04	WinRAR 压缩文件

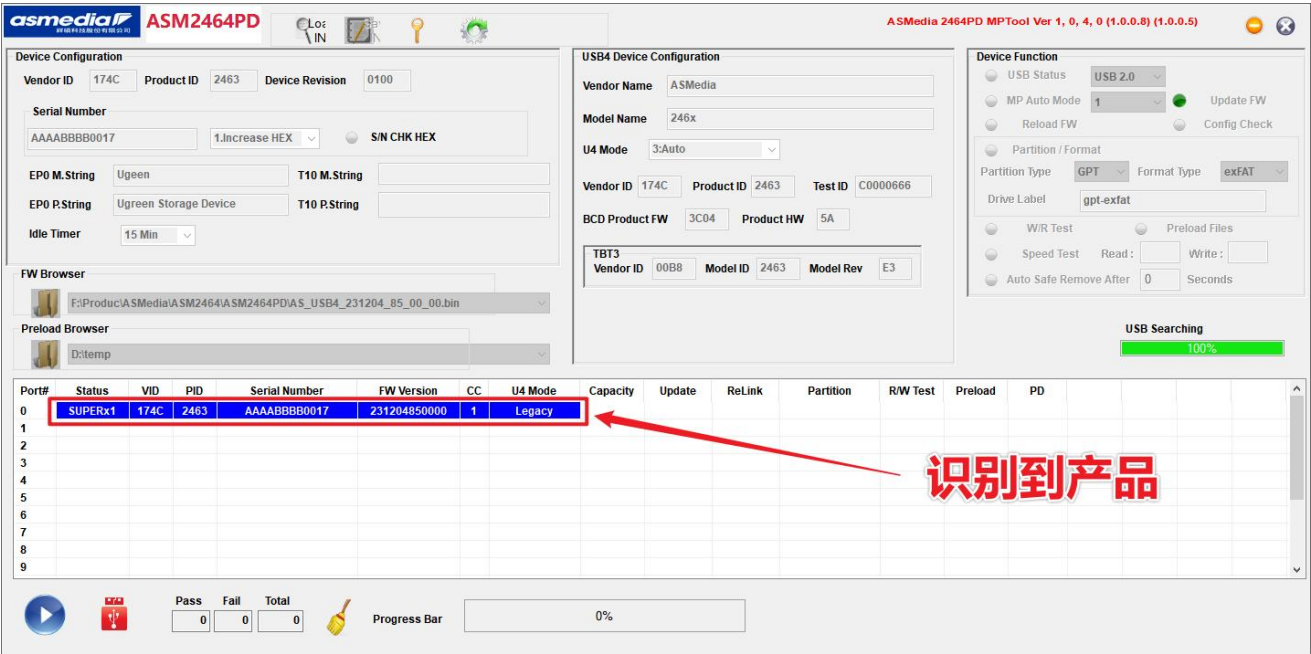
(图 1)

- ②、“ASM2464PD”文件夹中的资料如下：

名称	修改日期	类型	大小
 Software	2024/2/1 9:50	文件夹	
 Upgrade Tools	2024/2/1 10:49	文件夹	
 Upgrade description	2024/2/1 11:18	WPS PDF 文档	952 KB

(图 2)

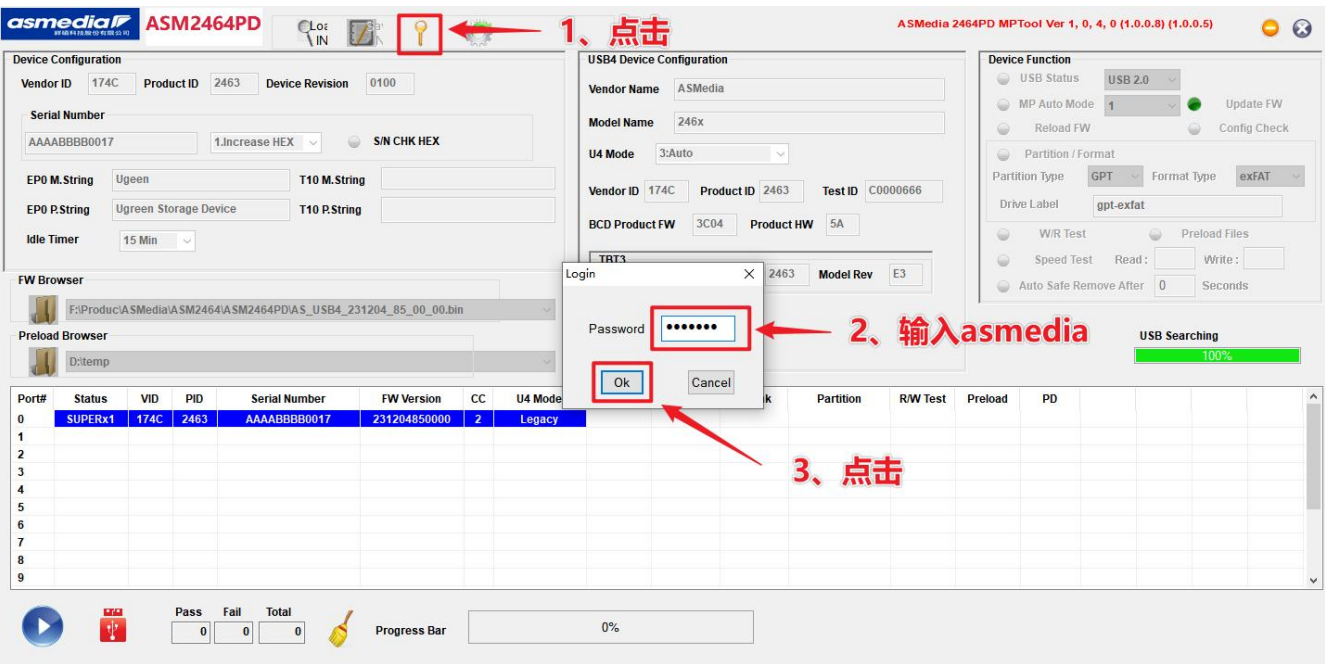
- ③、安装升级工具前，请把杀毒软件先退出再安装。
- ④、将产品连接到电脑上，打开 “Upgrade tools” 文件夹，双击 “ ASM246xMPTool ” 文件打开升级工具（如下图 3）：

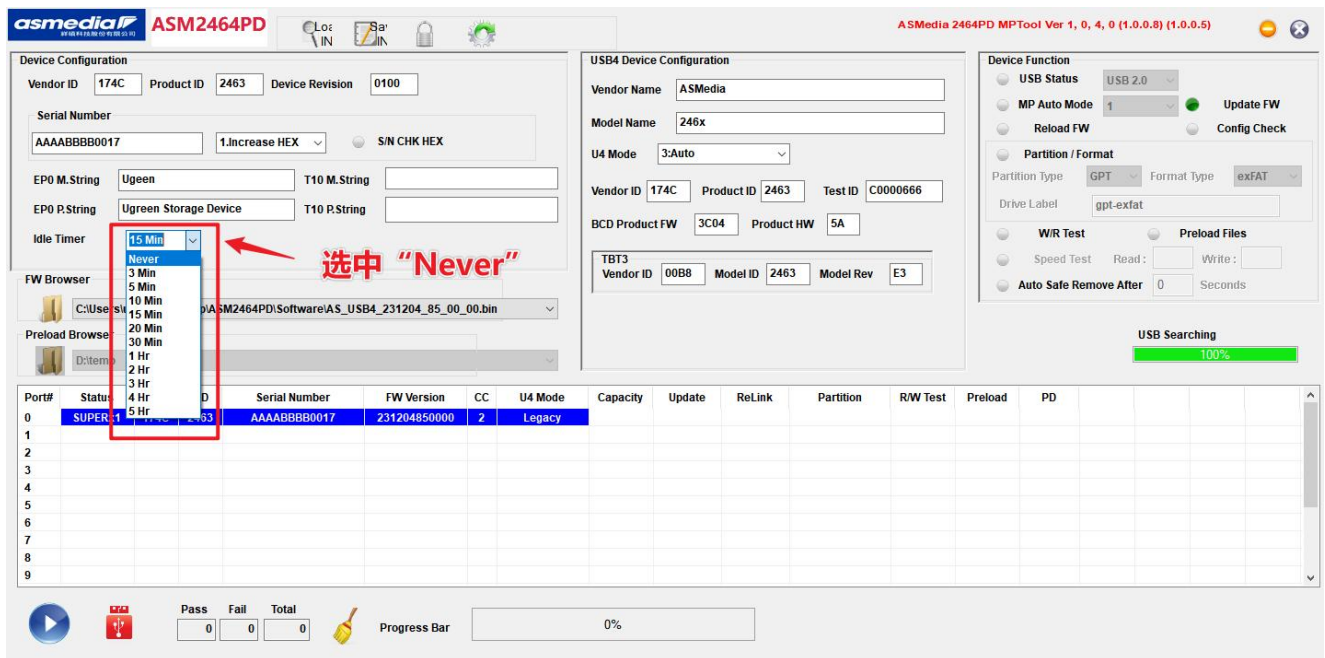


（图 3）

三、操作过程

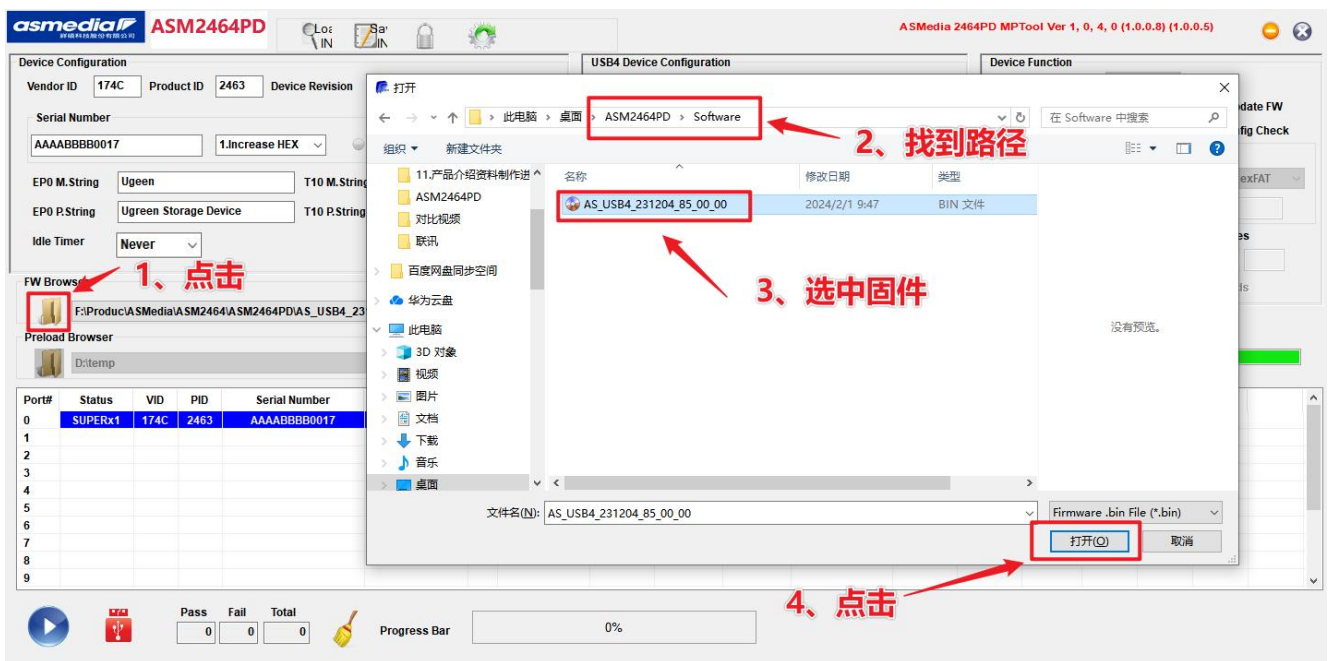
- ①、按下图（4）设置关闭休眠时间,具体操作方式是：点击下拉菜单，然后先选择” 10Min” ,再选择 ”Never”





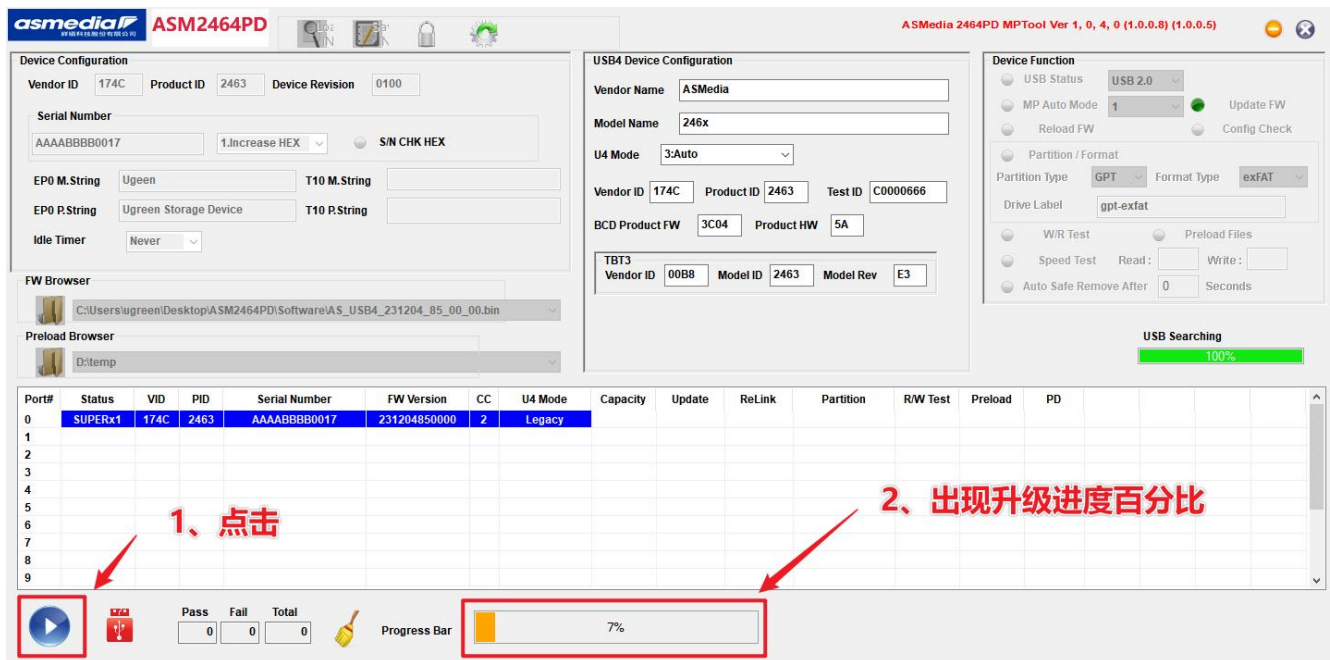
(图 4)

②、按下图（5）打开程序：请确保程序是存放在“C:\Users\Administrator\Desktop\ASM2464PD”路径，否则会出现升级不成功的情况。



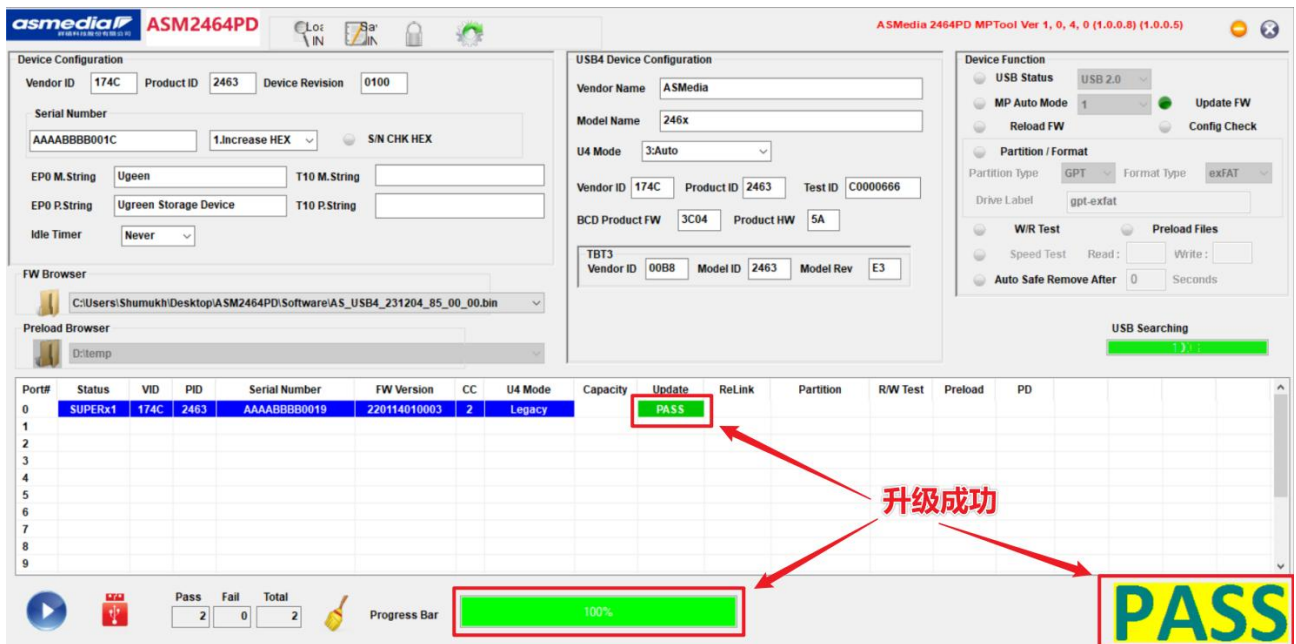
(图 5)

③、按下图（6）开始升级程序。



(图 6)

④、产品升级成功如下图 (7) , 若升级出现 “Fail” 表示升级不成功, 请按操作说明重新操作一次即可:



(图 7)