

Guide d'utilisation de l'utilitaire audio Realtek®

Le CODEC audio Realtek® offre des capacités audio sur 8-canaux pour offrir des sensations audio ultimes sur votre PC. Le logiciel propose la fonctionnalité "Jack-Sensing", le support de sortie S/PDIF et des possibilités d'interruption. Le codec comporte également la technologie propriétaire Realtek® UAJ® (Universal Audio Jack) pour tous les ports audio, éliminant ainsi les erreurs de connexion des câbles et apportant aux utilisateurs la facilité du Plug-and-Play.

Suivez l'assistant d'installation pour installer le Pilote Audio Realtek® sur le CD/DVD de support livré dans la boîte de la carte mère.

Si le logiciel audio Realtek® est correctement installé, vous trouverez l'icône du Gestionnaire Audio HD Realtek® dans la barre des tâches. Cliquez sur l'icône pour afficher la barre d'ajustement du volume.



Gestionnaire HD Audio Realtek®

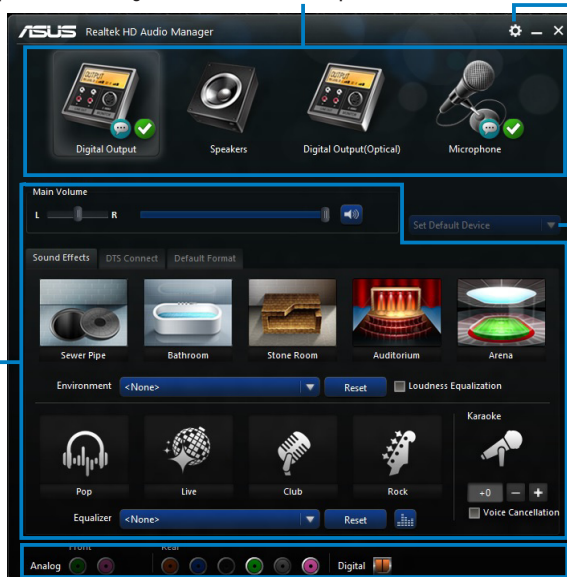
Gestionnaire HD Audio Realtek® pour Windows® 8 / Windows® 7 / Windows® Vista

Onglets de Configuration (la disponibilité de ces onglets varie en fonction des dispositifs audio connectés)

Paramètres avancés

Panneau des paramètres de contrôle

Source audio par défaut



État des connecteurs analogiques et numériques



Cette version du gestionnaire HD Audio Realtek est compatible avec les cartes mères pour processeurs Intel® 8 Series.

Onglets des options de configuration

Les différents onglets vous permettent de configurer une variété de paramètres audio.

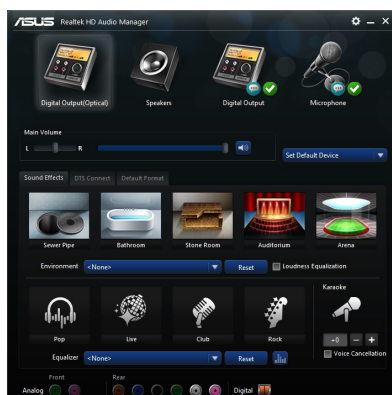


Les options de configuration mentionnées dans cette section sont données à titre indicatif uniquement et peuvent ne pas refléter les options disponibles sur votre écran. Sous Windows® 8™/7™/Vista™, le gestionnaire HD Audio Realtek® détecte automatiquement les périphériques connectés aux prises audio analogiques/numériques et affiche les onglets de configuration correspondants.

Sortie numérique

Pour régler les options de sortie numérique :

1. Dans le Gestionnaire Audio HD Realtek HD, cliquez sur l'onglet **Digital Output** (Sortie numérique).
2. Cliquez sur **Set Default Device** (Définir le périphérique audio par défaut) pour définir le port de sortie numérique comme sortie audio par défaut et/ou dispositif de communication.
3. Cliquez sur le sous-onglet **Sound Effects** (Effets sonores) pour ajouter des effets, ou cliquez sur le sous-onglet **Default Format** (Format par défaut) pour modifier le format de sortie audio par défaut.
4. Cliquez sur **DTS Connect** puis sélectionnez l'un des modes disponibles.



Pour activer la sortie numérique DTS Connect, cliquez sur le sous-onglet **Default Format** (Format par défaut), puis sur l'option **DTS Interactive (5.1 Surround)**.

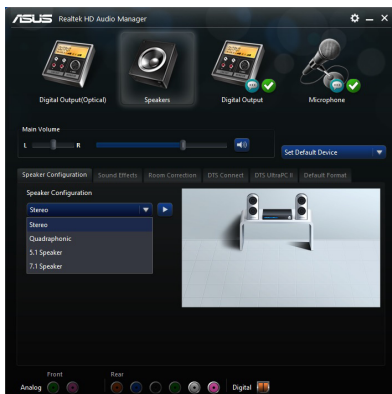


- Lorsque la fonction DTS Interactive est activée, vous pouvez régler l'option **Center Width Control** (Contrôle de largeur du centre) de l'élément **Music Mode** (Mode musique).
 - La fonctionnalité DTS Connect n'est prise en charge que sur une sélection de modèles.
 - La fonctionnalité **Center Width Control** (Contrôle de largeur du centre) est désactivée en mode Movie (Films).
5. Cliquez sur le sous-onglet **Default Format** (Format par défaut) pour modifier le format de sortie audio par défaut.

Haut-parleurs

Pour régler les options de haut-parleur :

1. Cliquez sur l'onglet **Speakers** (Haut-parleurs).
2. Cliquez sur **Set Default Device** (Définir le périphérique audio par défaut) pour définir les ports analogiques comme sortie audio par défaut et/ou dispositif de communication.
3. Cliquez sur le sous-onglet **Speaker Configuration** (Configuration des haut-parleurs) pour régler et tester les options des systèmes de haut-parleurs.
4. Cliquez sur le sous-onglet **Sound Effects** (Effets sonores) pour ajouter des effets.
5. Cliquez sur le sous-onglet **Room Correction** (Correction de pièce) pour ajuster la distance de chaque haut-parleur.



La fonctionnalité **Room Correction** (Correction de pièce) n'est compatible qu'avec les systèmes d'enceintes 5.1 et 7.1.

6. Cliquez sur l'onglet **DTS Connect**, cochez la case **On** (Activer), puis sélectionnez l'un des modes disponibles.



- DTS Connect ne peut être utilisé qu'en configuration Quadraphonique, 5.1, ou 7.1.
- La fonctionnalité DTS Connect n'est prise en charge que sur une sélection de modèles.
- La fonctionnalité **Center Width Control** (Contrôle de largeur du centre) est dsactivée en mode Movie (Films).

7. Cliquez sur l'onglet **DTS UltraPC II**, puis cochez la case **Enable** (Activer) pour améliorer l'effet surround, la symétrie et les optimisations spectrales pour les films, la musique et le jeu.



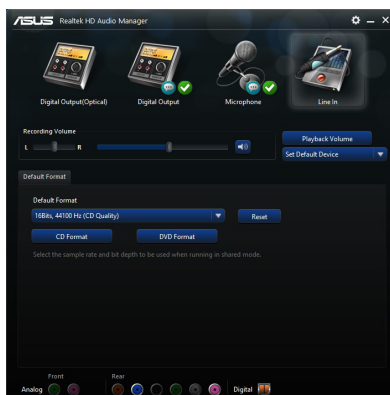
- La fonctionnalité DTS UltraPC II ne peut être utilisée qu'en mode stéréo.
- Pour les configurations Quadraphonique, 5.1 ou 7.1, utilisez la fonction DTS Connect.
- La fonctionnalité DTS UltraPC II n'est prise en charge que sur une sélection de modèles.

8. Cliquez sur le sous-onglet **Default Format** (Format par défaut) pour modifier le format de sortie audio par défaut.

Entrée audio

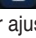

Pour régler les options d'entrée analogique :

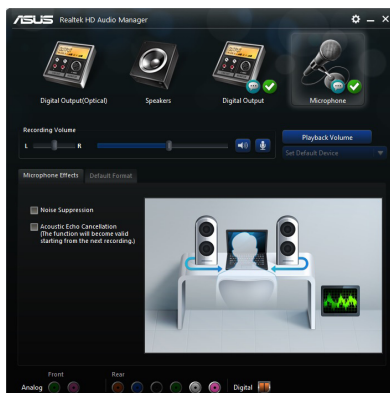
1. Dans le Gestionnaire Audio HD Realtek HD, cliquez sur l'onglet **Line In** (Entrée audio).
2. Cliquez sur **Set Default Device** (Définir le périphérique audio par défaut) pour définir les ports analogiques comme entrée audio par défaut.
3. Déplacez les curseurs pour ajuster le volume d'enregistrement. Cliquez sur **Playback Volume** (Volume de lecture) pour régler le volume de lecture.
4. Cliquez sur le sous-onglet **Default Format** (Format par défaut) pour modifier le format de sortie audio par défaut.



Microphone

To set the microphone options:

1. On the Configuration option tabs, click **Microphone**.
2. Cliquez sur **Set Default Device** (Définir comme source audio par défaut) pour régler la prise microphone comme source d'entrée audio par défaut.
3. Déplacez les curseurs pour ajuster les différentes options de contrôle du volume.
4. Pour améliorer l'entrée du microphone, cliquez sur  puis déplacez le curseur pour ajuster le niveau de pression du volume.
5. Cliquez sur  pour mettre en sourdine le microphone.
6. Cliquez sur **Playback Volume** (Volume de lecture) pour régler le volume de lecture.
7. Cliquez sur **Microphone Effects** (Effets du microphone) pour activer ou désactiver les différents modes dédiés au microphone.




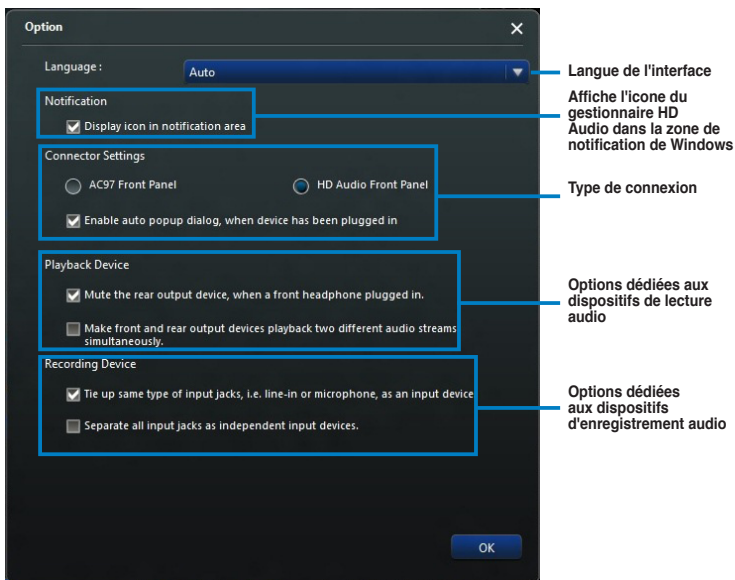
Le mode Conference n'est compatible qu'avec certains modèles de cartes mère.

8. Cliquez sur le sous-onglet **Default Format** (Format par défaut) pour modifier le format d'enregistrement par défaut.

Paramètres avancés

La fenêtre des paramètres avancés vous permet de configurer d'autres fonctionnalités dédiées aux dispositifs de lecture et d'enregistrement connectés à votre ordinateur.


Pour ouvrir la fenêtre des paramètres avancés, cliquez sur l'icône  située en haut à droite de la fenêtre du gestionnaire HD Audio Realtek®, puis cliquez sur **Option**.

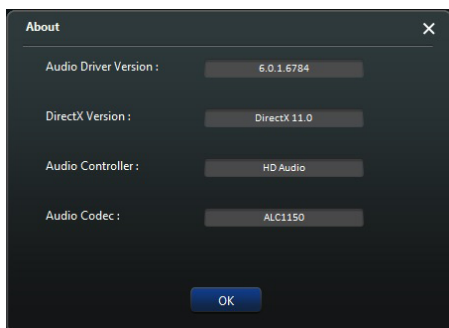


Les fonctionnalités de détection des prises et de réaffectation des prises audio en façade ne fonctionnent que lorsque le mode HD Audio est utilisé. Suivez les instructions ci-dessous pour utiliser ces fonctionnalités :



- Cochez l'option **HD Audio Front Panel** dans la fenêtre des paramètres avancés.
- Dans le BIOS, allez dans **Advanced > Onboard Devices Configuration** et réglez l'élément **Front Panel Type** sur **HD**.

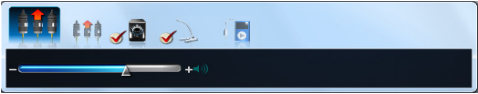
À propos

Cliquez sur l'icône  située en haut à droite de la fenêtre principale du gestionnaire HD Audio Realtek®, puis cliquez sur **About** (À propos) pour afficher les informations relatives au contrôleur et codec audio ainsi que les versions du pilote audio et de DirectX.



Gestionnaire HD Audio Realtek® pour Windows® 8 / Windows® 7 / Windows® Vista

Pour afficher la barre de réglage rapide du volume, cliquez sur l'icône  de la zone de notification, puis cliquez sur .



Pour ouvrir le gestionnaire HD Audio Realtek®, cliquez sur l'icône  de la zone de notification, puis double-cliquez sur .



Onglets des options de configuration


Les différents onglets vous permettent de configurer une variété de paramètres audio.

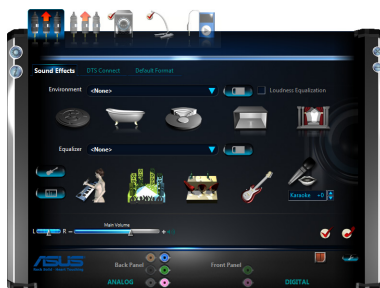


Les options de configuration mentionnées dans cette section sont données à titre indicatif uniquement et peuvent ne pas refléter les options disponibles sur votre écran. Sous Windows® 8™/7™/Vista™, le gestionnaire HD Audio Realtek® détecte automatiquement les périphériques connectés aux prises audio analogiques/numériques et affiche les onglets de configuration correspondants.

Sortie numérique

Pour régler les options de sortie numérique :

1. Dans le Gestionnaire Audio HD Realtek HD, cliquez sur l'onglet **Digital Output** (Sortie numérique).
2. Cliquez sur  pour définir le port de sortie numérique comme sortie audio par défaut. Cliquez sur  pour définir le port de sortie numérique comme dispositif de communication par défaut.
3. Cliquez sur le sous-onglet **Sound Effects** (Effets sonores) pour ajouter des effets,
4. Cliquez sur **DTS Connect** puis sélectionnez l'un des modes disponibles.



Pour activer la sortie numérique DTS Connect, cliquez sur le sous-onglet **Default Format** (Format par défaut), puis sur l'option **DTS Interactive (5.1 Surround)**.



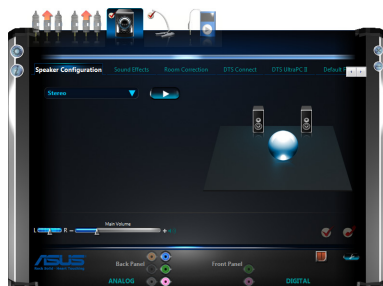
- Lorsque la fonction DTS Interactive est activée, vous pouvez régler l'option **Center Width Control** (Contrôle de largeur du centre) de l'élément **Music Mode** (Mode musique).
- La fonctionnalité DTS Connect n'est prise en charge que sur une sélection de modèles.
- La fonctionnalité **Center Width Control** (Contrôle de largeur du centre) est désactivée en mode Movie (Films).

5. Cliquez sur le sous-onglet **Default Format** (Format par défaut) pour modifier le format de sortie audio par défaut.

Haut-parleurs

Pour régler les options de haut-parleur :

1. Cliquez sur l'onglet **Speakers** (Haut-parleurs).
2. Cliquez sur  pour définir les ports analogiques comme sortie audio par défaut. Cliquez sur  pour définir les ports analogiques comme dispositif de communication par défaut.
3. Cliquez sur le sous-onglet **Speaker Configuration** (Configuration des haut-parleurs) pour régler et tester les options des systèmes de haut-parleurs.
4. Cliquez sur le sous-onglet **Sound Effects** (Effets sonores) pour ajouter des effets.
5. Cliquez sur le sous-onglet **Room Correction** (Correction de pièce) pour ajuster la distance de chaque haut-parleur.



La fonctionnalité **Room Correction** (Correction de pièce) n'est compatible qu'avec les systèmes d'enceintes 5.1 et 7.1.

6. Cliquez sur l'onglet **DTS Connect**, cochez la case **On** (Activer), puis sélectionnez l'un des modes disponibles.



- DTS Connect ne peut être utilisé qu'en configuration Quadraphonique, 5.1, ou 7.1.
- La fonctionnalité DTS Connect n'est prise en charge que sur une sélection de modèles.
- La fonctionnalité **Center Width Control** (Contrôle de largeur du centre) est dsactivée en mode Movie (Films).

7. Cliquez sur l'onglet **DTS UltraPC II**, puis cochez la case **Enable** (Activer) pour améliorer l'effet surround, la symétrie et les optimisations spectrales pour les films, la musique et le jeu.




- La fonctionnalité DTS UltraPC II ne peut être utilisée qu'en mode stéréo.
- Pour les configurations Quadraphonique, 5.1 ou 7.1, utilisez la fonction DTS Connect.
- La fonctionnalité DTS UltraPC II n'est prise en charge que sur une sélection de modèles.

8. Cliquez sur le sous-onglet **Default Format** (Format par défaut) pour modifier le format de sortie audio par défaut.

Entrée audio


Pour régler les options d'entrée analogique :

1. Dans le Gestionnaire Audio HD Realtek HD, cliquez sur l'onglet **Line In** (Entrée audio).
2. Cliquez sur  pour définir les ports analogiques comme entrée audio par défaut.
3. Cliquez sur le sous-onglet **Default Format** (Format par défaut) pour modifier le format de sortie audio par défaut.
3. Déplacez les curseurs pour ajuster les différentes options de contrôle du volume.



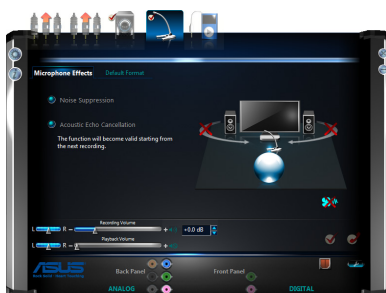
Microphone

To set the microphone options:

1. On the Configuration option tabs, click **Microphone**.
2. Cliquez sur  pour régler la prise microphone comme source d'entrée audio par défaut.
3. Cliquez sur **Microphone Effects** (Effets du microphone) pour activer ou désactiver les différents modes dédiés au microphone.




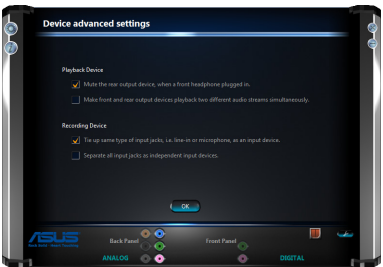
Le mode Conference n'est compatible qu'avec certains modèles de cartes mère.




4. Cliquez sur le sous-onglet **Default Format** (Format par défaut) pour modifier le format d'enregistrement par défaut.

Paramètres avancés

Cliquez sur  pour afficher plus d'options de configuration.



Paramètres de connecteurs


Cliquez sur  pour afficher plus d'options de configuration pour l'un des ports d'entrée/sortie numérique et analogique et le changement de mode HD/AC97.

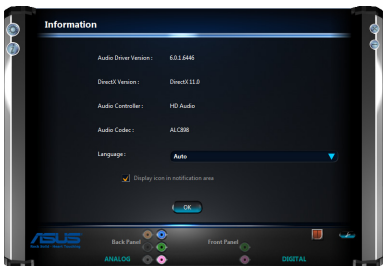


Les fonctions de détection et de réaffectation des ports audio ne peuvent être utilisées qu'en mode HD. Assurez-vous donc d'avoir défini le mode audio sur HD dans l'utilitaire de configuration Realtek et dans le BIOS avant d'utiliser ces fonctionnalités.



Informations

Cliquez sur  pour afficher des informations relatives à la version du pilote audio, à la version DirectX, au contrôleur audio, au CODEC audio et au paramétrage de la langue.



Gestionnaire HD Audio Realtek® pour Windows® XP



Onglets des options de configuration

Les différents onglets vous permettent de configurer une variété de paramètres audio.

Effets sonores

Pour régler les options d'effets sonores:

1. Dans le Gestionnaire Audio HD Realtek, cliquez sur l'onglet **Effet Sonore**.
2. Cliquez sur les boutons de raccourci ou les menus déroulants pour les options permettant de modifier l'environnement acoustique, de régler l'égaliseur ou de régler le karaoké aux paramètres désirés.



Vous pouvez ajuster manuellement les curseurs de l'égaliseur.

3. Cliquez **OK** pour appliquer les paramètres et quitter.



Mélangeur

Pour régler les options du mélangeur :

1. Dans le Gestionnaire Audio HD Realtek, cliquez sur l'onglet **Mixer** (Mélangeur).
2. Tournez les boutons du volume pour régler la lecture et/ou le volume d'Enregistrement.



L'option Mélangeur active l'entrée vocale depuis tous les canaux par défaut. Assurez-vous de bien régler tous les canaux sur muet (🔇) si vous ne souhaitez pas d'entrée vocale.



3. Déplacez les curseurs disponibles aux niveaux désirés.



Cliquez sur (🔍) pour afficher plus d'options.

4. Cliquez **OK** pour appliquer les paramètres et quitter.

E/S audio

Pour régler les options d'E/S audio :

1. Dans le Gestionnaire Audio HD Realtek, cliquez sur l'onglet **Audio I/O** (E/S Audio).
2. Cliquez sur le menu déroulant pour sélectionner la configuration du canal.
3. La fenêtre des paramètres de contrôle affiche l'état des périphériques connectés. Cliquez sur l'icône (🔧) du panneau ANALOGIQUE pour afficher la fenêtre de configuration des ports d'entrée/sortie analogique et le

changement de mode HD/AC97. Cliquez sur l'icône (🔧) du panneau NUMÉRIQUE pour les options de configuration des connecteurs numériques.

4. Cliquez sur **OK** pour appliquer les paramètres et quitter.



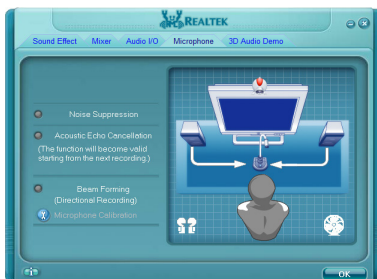
Les fonctions de détection et de réaffectation des ports audio ne peuvent être utilisées qu'en mode HD. Assurez-vous donc d'avoir défini le mode audio sur HD dans l'utilitaire de configuration Realtek et dans le BIOS avant d'utiliser ces fonctionnalités.



Microphone

Pour régler les options du micro :

1. Dans le Gestionnaire Audio HD Realtek, cliquez sur l'onglet **Micro**.
2. Cliquez sur le bouton de **Noise Suppression** (Suppression du Bruit) pour réduire le bruit de fond statique pendant l'enregistrement.
3. Cliquez sur le bouton **Acoustic Echo Cancellation** (Annulation de l'écho acoustique) pour réduire l'écho provenant des haut-parleurs frontaux pendant l'enregistrement.
4. Cliquez sur l'option **Beam Forming** (Formation de faisceaux) pour éliminer les interférences acoustiques. Cliquez sur  pour calibrer le microphone.
5. Cliquez sur **OK** pour appliquer les paramètres du Micro et quitter.




Démo audio 3D

Pour lancer la démo audio 3D :

1. Cliquez sur l'onglet **3D Audio Demo** (Démonstration Audio 3D).
2. Cliquez sur les boutons appropriés pour modifier les paramètres de son ou d'environnement.
3. Cliquez sur  pour tester vos paramètres.
4. Cliquez sur **OK** pour appliquer les paramètres et quitter.



Informations

Cliquez sur le bouton informations () pour afficher des informations relatives à la version du pilote audio, à la version DirectX, au contrôleur audio, au CODEC audio et au paramétrage de la langue.

