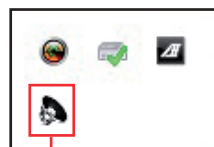


Realtek 音效設定程式

本主機板內建一個支援八聲道音效輸出功能的 Realtek 音效處理晶片，可以讓您透過電腦體驗前所未有的音響效果。這套軟體提供音效介面自動偵測（Jack-Detection）功能（Surround、Center/LFE、Front-Mic、Surround Back）、支援 S/PDIF 數位音訊輸入/輸出、中斷功能等。Realtek 音效晶片也擁有 Realtek 獨家的通用音效埠（UAJ®，Universal Audio Jack）技術，讓使用者可以享受隨插即用的便利性。

請依照安裝精靈的指示來安裝 Realtek 音效驅動程式與應用程式，您可以在華碩驅動程式光碟片中找到這個 Realtek 音效驅動程式與應用程式。

當「Realtek 音效驅動程式與應用軟體」安裝完成後，您可以在右下方的工作列上找到 Realtek HD Audio Manager 圖示，以滑鼠左鍵點一下就會顯示音量控制調整桿。



Realtek® HD
Audio Manager

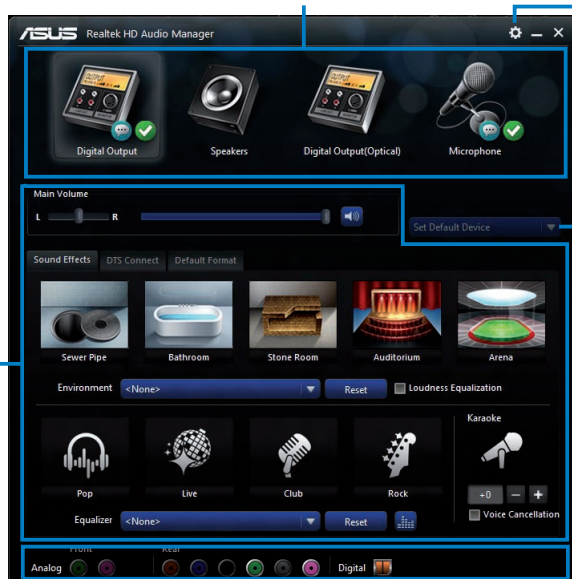
Windows® 8 / Windows® 7 / Windows® Vista 作業系統下的 Realtek® HD Audio Manager

設定選項（選項因連接裝置而異）

進階設定

控制面板

設定預
設裝置



類比與數位連接埠狀態



此版 Realtek HD Audio Manager 支援 Intel® 8 系列主機板及其他指定型號的主機板。

設定選項

請點選控制面板中任一標籤頁來進行音效設定。

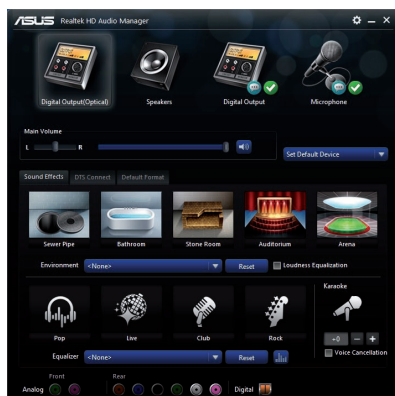


在本區域顯示的設定選項僅供參考，與您螢幕上顯示的項目可能不盡相同。在 Windows 8™/7™/Vista™ 作業系統環境下，Realtek HD Audio Manager 會自動偵測連接在類比/數位連接埠上的裝置，並顯示相對應的設定選項標籤頁。

數位輸出

請依照以下步驟設定數位輸出：

1. 點選 **Digital Output**。
2. 點選 **Set Default Device** 將數位音效輸出連接埠設定為預設的音效輸出或通訊裝置。
3. 點選 **Sound Effects** 以顯示環境變更與卡拉 OK 設定選項。



4. 點選 **DTS Connect** 並選擇音效類型。



點選 **Default Format** 並由下拉式選單選擇 **DTS Interactive (5.1 Surround)** 以開啟 DTS Connect 進行數位輸出。



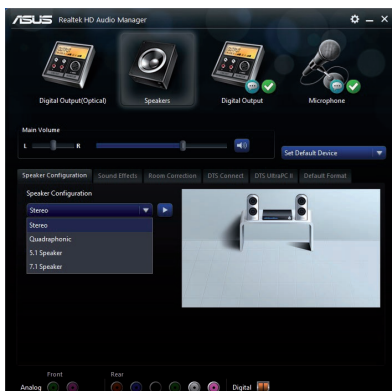
- 開啟 DTS Interactive 後，您可以在 Music Mode 下調整 **Center Width Control**。
- DTS Connect 僅支援指定型號的主機板。
- 根據 DTS Connect 的規格，Center Width Control 不支援 Movie Mode。

5. 點選 **Default Format** 以顯示預設音效輸出格式的選項。

喇叭

請依照以下步驟設定喇叭：

1. 點選 **Speakers**。
2. 點選 **Set Default Device** 將類比音效輸出連接埠設定為預設的音效輸出或通訊裝置。
3. 點選 **Speaker Configuration** 以顯示設定選項。
4. 點選 **Sound Effects** 以顯示環境變更與卡拉 OK 設定選項。



5. 點選 **Room Correction** 來進行各個喇叭之間距離的調整。



僅支援 5.1 或 7.1 喇叭模式。

6. 點選 **DTS Connect** 並點選 **On**，接著選擇音效類型。



- DTS Connect 僅支援 Quadraphonic、5.1 或 7.1 喇叭模式。
- 根據 DTS Connect 的規格，Center Width Control 不支援 Movie Mode。
- DTS Connect 僅支援指定型號的主機板。

7. 點選 **DTS UltraPC II** 並點選 **Enable** 以增強電影、音樂和遊戲音效的環繞效果及臨場感。



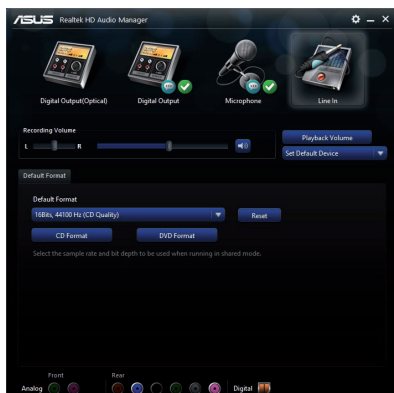
- DTS UltraPC II 僅支援 Stereo 的喇叭模式。
- Quadraphonic、5.1 或 7.1 模式時請開啟 DTS Connect 以享受環繞音效。
- DTS UltraPC II 僅支援指定型號的主機板。

8. 點選 **Default Format** 以顯示預設音效輸出格式的選項。

音效輸入

請依照以下步驟設定類比音效輸入：

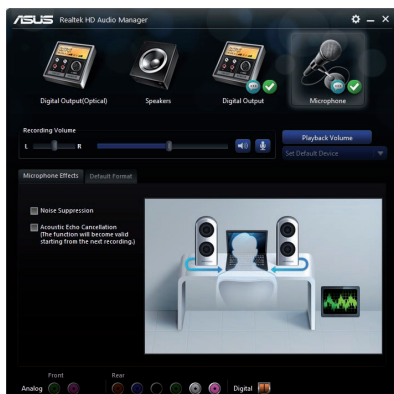
1. 點選 **Line In**。
2. 點選 **Set Default Device** 將類比音效輸入連接埠設定為預設的音效輸入裝置。
3. 拖曳調整桿以調整錄製音量，點選 **Playback Volume** 並拖曳調整桿以調整播放裝置音量。
4. 點選 **Default Format** 以顯示預設音效輸出格式的選項。



麥克風

請依照以下步驟設定麥克風：

1. 點選 **Microphone**。
2. 點選 **Set Default Device** 將麥克風連接埠設定為預設的音效輸入裝置。
3. 於控制面板拖曳調整桿以調整左側與右側喇叭錄製音量及整體音量。
4. 點選  並拖曳調整桿以調整音量壓力程度。
5. 點選  關閉麥克風功能。
6. 點選 **Playback Volume** 並拖曳調整桿以調整播放裝置音量。




Conference Mode 僅支援指定型號的主機板。

8. 點選 **Default Format** 以顯示預設音效輸出格式的選項。

裝置進階設定

裝置進階設定可以讓您針對連接至電腦的播放或錄音裝置之其他功能進行設定。


請由 Realtek® HD Audio Manager 控制面板右上角點選  並選擇 Option 以顯示進階設定選項。

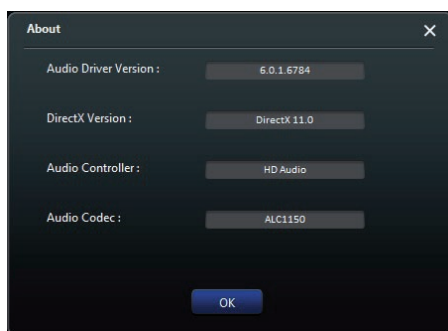


音效介面自動偵測與自訂前端面板音效插孔功能僅支援 HD 音效模式。當您想使用以上兩個功能時，請先進行以下設定：

- 於 Connector Settings 選擇 HD Audio Front Panel mode。
- 於 BIOS 中由 Advanced > Onboard Devices Configuration 選擇前置面板音效組態為 HD。

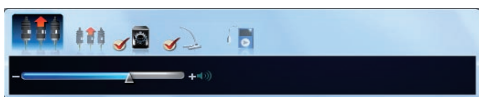
系統資訊

由 Realtek® HD Audio Manager 控制面板右上角點選  並選擇 **About** 以顯示音效驅動程式版本、DirectX 版本、音效控制晶片、音效編碼器與語言設定等相關資訊。



Windows® 8 / Windows® 7 / Windows® Vista 作業系統下的 Realtek® HD Audio Manager

請由工作列點選  並點選  以顯示快速音量調整桿。



請由工作列點選  並雙按  以執行 Realtek® HD Audio Manager。



設定選項



請點選控制面板中任一標籤頁來進行音效設定。



在本區域顯示的設定選項僅供參考，與您螢幕上顯示的項目可能不盡相同。在 Windows 8™/7™/Vista™ 作業系統環境下，Realtek HD Audio Manager 會自動偵測連接在類比/數位連接埠上的裝置，並顯示相對應的設定選項標籤頁。

數位輸出

請依照以下步驟設定數位輸出：

1. 點選 **Digital Output**。
2. 點選  將數位音效輸出連接埠設定為預設的音效輸出裝置。點選  將數位音效輸出連接埠設定為預設的通訊裝置。
3. 點選 **Sound Effects** 以顯示環境變更與卡拉 OK 設定選項。



4. 點選 **DTS Connect** 並選擇音效類型。



點選 **Default Format** 並由下拉式選單選擇 **DTS Interactive (5.1 Surround)** 以開啟 DTS Connect 進行數位輸出。





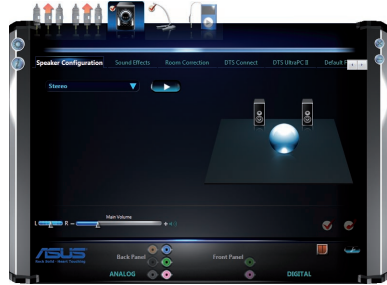
- 開啟 DTS Interactive 後，您可以在 Music Mode 下調整 **Center Width Control**。
- DTS Connect 僅支援指定型號的主機板。
- 根據 DTS Connect 的規格，Center Width Control 不支援 Movie Mode。

5. 點選 **Default Format** 以顯示預設音效輸出格式的選項。

喇叭

請依照以下步驟設定喇叭：

1. 點選 **Speakers**。
2. 點選  將類比音效輸出連接埠設定為預設的音效輸出裝置。點選  將類比音效輸出連接埠設定為預設的通訊裝置。
3. 點選 **Speaker Configuration** 以顯示設定選項。
4. 點選 **Sound Effects** 以顯示環境變更與卡拉 OK 設定選項。



5. 點選 **Room Correction** 來進行各個喇叭之間距離的調整。



僅支援 5.1 或 7.1 喇叭模式。

6. 點選 **DTS Connect** 並點選 **On**，接著選擇音效類型。



- DTS Connect 僅支援 Quadraphonic、5.1 或 7.1 喇叭模式。
 - 根據 DTS Connect 的規格，Center Width Control 不支援 Movie Mode。
 - DTS Connect 僅支援指定型號的主機板。
-

7. 點選 **DTS UltraPC II** 並點選 **Enable** 以增強電影、音樂和遊戲音效的環繞效果及臨場感。




- DTS UltraPC II 僅支援 Stereo 的喇叭模式。
 - Quadraphonic、5.1 或 7.1 模式時請開啟 DTS Connect 以享受環繞音效。
 - DTS UltraPC II 僅支援指定型號的主機板。
-

8. 點選 **Default Format** 以顯示預設音效輸出格式的選項。

音效輸入

請依照以下步驟設定類比音效輸入：

1. 點選 **Line In**。
2. 點選  將類比音效輸入連接埠設定為預設的音效輸入裝置。
3. 點選 **Default Format** 並由下拉式選單選擇預設音效的輸出格式。
4. 拖曳調整桿以調整錄製與播放音量。



麥克風

請依照以下步驟設定麥克風：

1. 點選 **Microphone**。
2. 點選  將麥克風連接埠設定為預設的音效輸入裝置。
3. 點選 **Microphone Effects**，選擇 **Noise Suppression**、**Acoustic Echo Cancellation** 或 **Conference Mode**。




Conference Mode 僅支援指定型號的主機板。




4. 點選 **Default Format** 以顯示預設音效輸出格式的選項。

裝置進階設定

請點選  以顯示播放與錄製裝置的進階設定。



連接埠設定


請點選  以顯示 AC97/HD 前面板音效模式切換的進階設定。



音效介面自動偵測與自訂前端口面板音效插孔功能僅支援 HD 音效模式。當您想使用以上兩個功能時，請先至 Realtek HD Audio Manager 和 BIOS 中設定 HD 音效模式。



系統資訊

請點選  以顯示關於音效驅動程式版本、DirectX 版本、音效控制晶片、音效編碼器與語言設定等相關資訊。



Windows XP 作業系統下的 Realtek® HD Audio Manager



設定選項

請點選控制面板中任一標籤頁來進行音效設定。

音效

請依照下列步驟設定音效：

1. 點選 **Sound Effects**。
2. 點選圖示按鍵或是開啟下拉式選單以變更音效環境、調整等化器、或是將卡拉 OK 設定調整至您所想要的設定值。



請拖曳調整桿以手動調整設定值。




3. 點選 **OK** 讓音效設定生效並退出選單。

混音器

請依照下列步驟設定混音器：

1. 點選 **Mixer**。
2. 以滑鼠點選音量旋鈕來調整播放與錄音的音量設定。




在預設值中，混音器選項是開啟所有音效輸入的選項的。因此若您不要若干音源輸出，請點選 .



3. 請點選調整桿並上下拖曳來調整音量至您所想要的設定值。





點選  以顯示更多選單選項。

4. 點選 **OK** 讓混音器設定生效並退出選單。

音效輸入/輸出

請依照下列步驟設定音效輸入輸出：


1. 點選 **Audio I/O**。
2. 點選下拉式選單以選擇欲設定的頻道。
3. 接下來控制設定視窗會顯示您目前已連接裝置的狀態。您可點選  切換類比設定面板，以設定 HD/AC97 模式和類比輸入/輸出連接埠。再次點選  可切換為數位設定面板。
4. 點選 **OK** 讓音效輸入/輸出設定生效並退出選單。

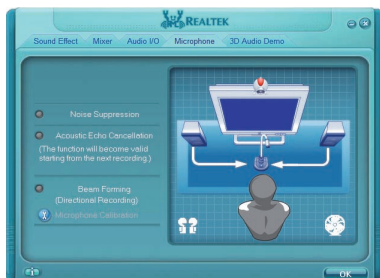


音效介面自動偵測與自訂前端面板音效插孔功能僅支援 HD 音效模式。當您想使用以上兩個功能時，請先至 Realtek HD Audio Manager 和 BIOS 中設定 HD 音效模式。

麥克風

請依照下列步驟設定音效輸入輸出：

1. 點選 **Microphone**。
2. 點選 **Noise Suppression** 可減少錄音時背景音所造成的干擾。
3. 點選 **Acoustic Echo Cancellation** 選項可減少前置揚聲器在錄音時所產生的迴音。。
4. 點選 **Beam Forming** 選項可減少環境噪音的干擾。點選  可開始進行麥克風校正。
5. 點選 **OK** 讓麥克風設定生效並退出選單。




3D 音效展示

請依照下列步驟設定音效輸入輸出：

1. 點選 **3D Audio Demo**。
2. 您可以點選視窗左側的各選項來調整聲音、移動路徑，與環境設定。
3. 點選  鍵來測試您的設定。
4. 點選 **OK** 讓 3D 音效展示設定生效並退出選單。



系統資訊

請點選  以顯示關於音效驅動程式版本、DirectX 版本、音效控制晶片、音效編碼器與語言設定等相關資訊。

